

OptiPlex 3040 - Mini Tower Kullanıcı El Kitabı

Resmi Model: D18M
Resmi Tip: D18M002



Notlar, dikkat edilecek noktalar ve uyarılar



NOT: NOT, bilgisayarınızı daha iyi kullanmanızı saęlayan önemli bilgileri anlatır.



DİKKAT: DİKKAT, donanımda olabilecek hasarları ya da veri kaybını belirtir ve bu sorunun nasıl önleneceğini anlatır.



UYARI: UYARI, meydana gelebilecek olası maddi hasar, kişisel yaralanma veya ölüm tehlikesi anlamına gelir.

Telif hakkı © 2015 Dell Inc. Tüm hakları saklıdır. Bu ürün, A.B.D. ve uluslararası telif hakkı ve fikri mülkiyet yasaları tarafından korunmaktadır. Dell™ ve Dell logosu, Amerika Birleşik Devletleri ve/veya diğer ülkelerde, Dell Inc.'e ait ticari markalardır. Burada adı geçen diğer tüm markalar ve isimler, ilgili firmaların ticari markaları olabilirler.

2015 - 11

Revizyon A00

İçindekiler

1 Bilgisayarınızda Çalışma.....	5
Bilgisayarınızın içinde çalışmaya başlamadan önce.....	5
Bilgisayarınızı kapatma.....	6
Bilgisayarınızın içinde çalıştıktan sonra.....	6
2 Bileşenleri takma ve çıkarma.....	7
Önerilen araçlar.....	7
Kapağı Çıkarma.....	7
Kapağı Takma.....	7
Çerçeveyi çıkarma.....	8
Çerçevenin takılması.....	8
Ön çerçeve kapıyı açma.....	8
Sabit Sürücü Aksamını Çıkarma.....	9
Sabit sürücüyü sabit sürücü braketinden çıkarma.....	10
Sabit sürücüyü sabit sürücü braketine takma.....	10
Sabit Sürücü Aksamını Takma.....	10
İnce optik sürücü.....	11
İnce optik sürücü.....	11
Optik sürücüyü çıkarma (3,5 inç).....	11
Optik sürücüyü takma (3,5 inç).....	12
SD kart okuyucuyu çıkarma.....	12
SD kart okuyucuyu takma.....	13
Bellek modülünü çıkarma.....	13
Bellek modülünü takma.....	14
PCIe genişletme kartını çıkarma.....	14
PCIe genişletme kartını takma.....	14
İsteğe bağlı Ethernet bağlantı noktası kartını çıkarma.....	15
İsteğe bağlı Ethernet bağlantı noktası kartını takma.....	15
Güç kaynağı ünitesini (PSU) çıkarma.....	16
Güç kaynağı ünitesini (PSU) takma.....	16
VGA ek kartını çıkarma.....	17
VGA ek kartını takma.....	17
İzinsiz giriş anahtarını çıkarma.....	17
İzinsiz giriş anahtarını takma.....	18
Güç anahtarını çıkarma.....	18
Güç anahtarını takma.....	19
Hoparlörü çıkarma.....	19
Hoparlörü takma.....	20


Düğme pili çıkarma.....	20
Düğme pili takma.....	21
Isı Emici Aksamını Çıkarma.....	21
Isı Emici Aksamını Takma.....	21
İşlemciyi çıkarma.....	22
İşlemciyi takma.....	22
Sistem Fanını Çıkarma.....	23
Sistem Fanını Takma.....	23
Sistem kartını çıkarma.....	24
Sistem kartını takma.....	24
Sistem kartı düzeni.....	25
3 Bilgisayarınızda Sorun Giderme.....	27
Diagnostik Güç LED'i kodları.....	27
Tanılama hata mesajları.....	28
Sistem hata mesajları.....	31
4 Sistem Kurulumu.....	33
Boot Sequence.....	33
Gezinti tuşları.....	33
Sistem Kurulumuna genel bakış.....	34
Sistem Kurulumuna Erişim.....	34
Sistem Kurulum seçenekleri.....	34
BIOS'u Güncelleştirme	42
Sistem ve kurulum parolası.....	43
Bir sistem parolası ve kurulum parolası atama.....	43
Mevcut bir sistem ve/veya kurulum parolasını silme veya değiştirme.....	44
5 Özellikler.....	45
6 Dell'e Başvurma.....	50


Bilgisayarınızda Çalışma


Bilgisayarınızın içinde çalışmaya başlamadan önce


Bilgisayarınızı potansiyel hasardan korumak ve kişisel güvenliğinizi sağlamak için aşağıdaki güvenlik yönergelerini uygulayın. Aksi belirtilmedikçe, bu belgedeki her prosedür aşağıdaki koşulların geçerli olduğunu varsaymaktadır:


- Bilgisayarınızla birlikte gelen güvenlik bilgilerini okudunuz.
- Çıkarma prosedürü ters sırayla uygulanarak bir bileşen değiştirilebilir veya (ayrıca satın alınmışsa) takılabilir.


 **UYARI:** Bilgisayar kapağını veya panellerini açmadan önce tüm güç kaynaklarını çıkarın. Bilgisayarınızın içinde çalışmayı bitirdikten sonra, güç kaynağına bağlamadan önce tüm kapakları, panelleri ve vidaları yeniden takın.


 **UYARI:** Bilgisayarınızda çalışmaya başlamadan önce bilgisayarınızla gönderilen güvenlik bilgilerini okuyun. Ek güvenlik uygulaması bilgileri için www.Dell.com/regulatory_compliance adresindeki Yasal Uygunluk Ana Sayfası'na bakın.

 **DİKKAT:** Pek çok tamir işlemi yalnızca sertifikalı servis teknisyeni tarafından gerçekleştirilmelidir. Sorun giderme işlemlerini ve basit tamirleri sadece ürün belgenizde belirtildiği gibi veya destek ekibinin çevrimiçi olarak ya da telefonla belirttiği gibi gerçekleştirmelisiniz. Dell tarafından yetkilendirilmemiş servisten kaynaklanan zararlar, Dell garantisi kapsamında değildir. Ürünle birlikte gelen güvenlik talimatlarını okuyun ve uygulayın.

 **DİKKAT:** Elektrostatik boşalımı önlemek için, bir bilek topraklama kayışı kullanarak ya da bilgisayarın arkasındaki konnektör gibi boyanmamış metal yüzeylere sık sık dokunarak kendinizi topraklayın.


 **DİKKAT:** Bileşenlere ve kartlara dikkatle muamele edin. Bir kartın üzerindeki bileşenlere veya kontaklara dokunmayın. Kartları kenarlarından veya metal montaj braketinden tutun. İşlemci gibi bileşenleri pimlerinden değil kenarlarından tutun.

 **DİKKAT:** Bir kabloyu çıkardığınızda, konnektörünü veya çekme tırnağını çekin. Bazı kablolarda kilitleme tırnağı olan konnektörler bulunur; bu tür bir kabloyu çıkarıyorsanız kabloyu çıkarmadan önce kilitleme tırnaklarına bastırın. Konnektörleri ayırdığınızda, konnektör pimlerinin eğilmesini önlemek için bunları eşit şekilde hizalanmış halde tutun. Ayrıca, bir kabloyu bağlamadan önce her iki konnektörün de doğru biçimde yönlendirildiğinden ve hizalandığından emin olun.

 **NOT:** Bilgisayarınızın ve belirli bileşenlerin rengi bu belgede gösterilenden farklı olabilir.

Bilgisayara zarar vermektan kaçınmak için, bilgisayarın içinde çalışmaya başlamadan önce aşağıdaki adımları uygulayın.

1. Bilgisayar kapağının çizilmesini önlemek için, çalışma yüzeyinin düz ve temiz olmasını sağlayın.
2. Bilgisayarınızı kapatın (bkz. *Bilgisayarınızı Kapatma*).

 **DİKKAT:** Ağ kablosunu çıkarmak için, önce kabloyu bilgisayarınızdan ve ardından ağ aygıtından çıkarın.

3. Tüm ağ kablolarını bilgisayardan çıkarın.
4. Bilgisayarınızı ve tüm bağlı aygıtları elektrik prizlerinden çıkarın.
5. Sistem kartını topraklamak için, sistem bağlantısı yokken güç düğmesini basılı tutun.
6. Kapağı çıkarın.


△ **DİKKAT:** Bilgisayarınızın içindeki herhangi bir şeye dokunmadan önce, bilgisayarın arkasındaki metal gibi boyanmamış metal bir yüzeye dokunarak kendinizi topraklayın. Çalışırken, dahili bileşenlere zarar verebilecek olan statik elektriği dağıtmak için düzenli olarak boyanmamış metal yüzeylere dokununuz.

Bilgisayarınızı kapatma


△ **DİKKAT:** Veri kaybını önlemek için, bilgisayarınızı kapatmadan önce tüm açık dosyaları kaydedip kapatın ve açık programlardan çıkın.

1. Bilgisayarınızı kapatma:


- Windows 10 (dokunmatik özellikli bir cihaz veya fare kullanılarak):

1. Tıklayın veya dokununuz .
2. Tıklayın veya dokununuz  Ve ardından **Shut down(Kapat)** öğesine dokununuz veya seçeneğini tıklayın.

- Windows 8 (dokunmatik özellikli bir cihaz veya fare kullanılarak):

1. Parmağınızı ekranın sağ kenarından doğru sürünüz, **Charms (Tılsımlar)** menüsünü açın ve **Settings (Ayarlar)** öğesini seçin.
2. Ekran yönünü kilitlemek için  ardından **Shut down (Kapat)** öğesini tıklayın

- Windows 8'de (fare kullanıyorsanız):

1. Ekranın sağ üst köşesine gidin ve **Settings (Ayarlar)** öğesine tıklayın.
2. Tıklatın  ardından **Shut down (Kapat)**'i seçin

- Windows 7'de:

1. **Başlat** düğmesini tıklayın.
2. **Shut down (Kapat)**'i tıklayın.

2. Bilgisayarın ve tüm takılı aygıtların kapandığından emin olun. İşletim sisteminizi kapattığınızda bilgisayarınız ve takılı aygıtlar otomatik olarak kapanmazsa, bunları kapatmak için güç düğmesine basın ve yaklaşık 6 saniye basılı tutun.

Bilgisayarınızın içinde çalıştıktan sonra

Herhangi bir parça değiştirme işleminden sonra, bilgisayarınızı açmadan önce harici aygıtları, kartları, kabloları vs. taktığınızdan emin olun.

1. Kapağı yerine takın.

△ **DİKKAT:** Ağ kablosu takmak için kabloyu önce ağ aygıtına takın ve ardından bilgisayara takın.

2. Bilgisayarınıza telefon veya ağ kablolarını bağlayın.
3. Bilgisayarınızı ve tüm bağlı aygıtları elektrik prizlerine takın.
4. Bilgisayarınızı açın.
5. Gerekirse, **Dell Diagnostics** programını çalıştırarak bilgisayarın doğru çalışıp çalışmadığını kontrol edin.

Bileşenleri takma ve çıkarma

Bu bölümde bileşenlerin bilgisayarınızdan çıkarılmasına veya takılmasına dair ayrıntılı bilgi yer almaktadır.

Önerilen araçlar

Bu belgedeki yordamlar için aşağıdaki araçlar gerekebilir:

- Küçük düz uçlu tornavida
- Phillips tornavida
- Küçük plastik çizici

Kapağı Çıkarma

1. [Bilgisayarınızın İçinde Çalışmadan Önce](#) bölümündeki prosedüre uyun.
2. Kapağı çıkarmak için:
 - a. Alt kapağı bilgisayara sabitleyen tutucu vidaları gevşetin [1].
 - b. Kapağı bilgisayarın arkasına doğru kaydırın ve bilgisayardan yukarı kaldırın [2].

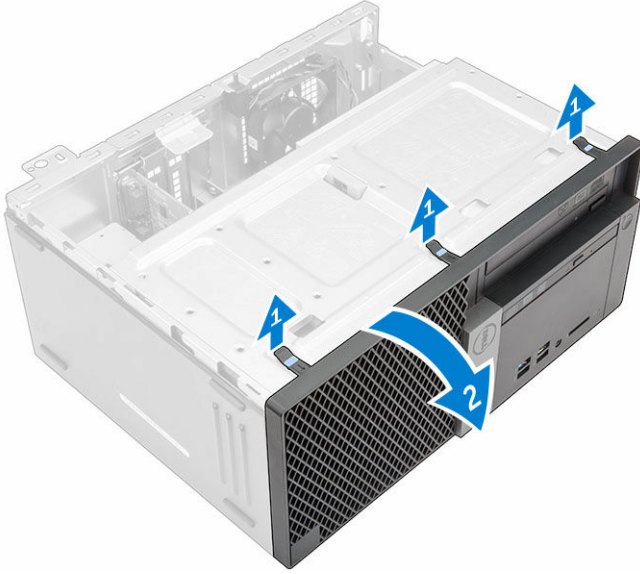


Kapağı Takma

1. Kapağı bilgisayarın üzerine yerleştirin ve yerine oturana kadar ileri doğru kaydırın.
2. Kapağı bilgisayara sabitlemek için vidaları sıkın.
3. [Bilgisayarınızda Çalıştıktan Sonra](#) bölümündeki prosedürlere uyun.

Çerçeveyi çıkarma

1. [Bilgisayarınızın İçinde Çalışmadan Önce](#) bölümündeki prosedüre uyun.
2. [Kapağı](#) çıkarın.
3. Ön çerçeveyi sökmek için:
 - a. Ön çerçevenin bilgisayardan ayırmak için tırnakları kaldırın.
 - b. Ön çerçeveyi bilgisayardan çıkarın.

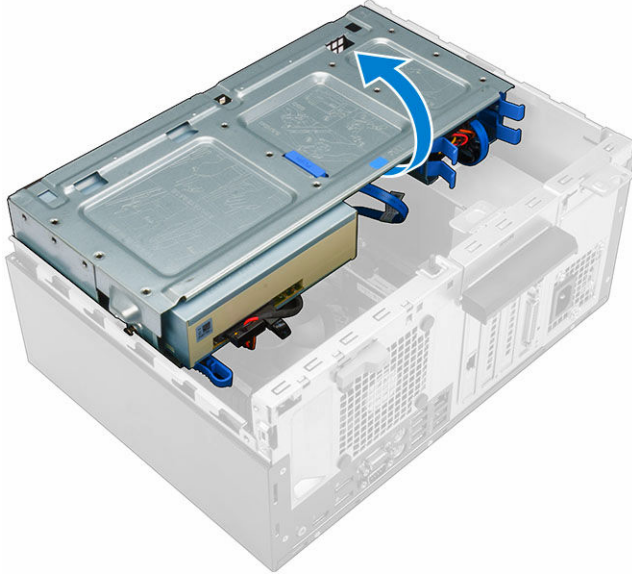


Çerçevenin takılması

1. Çerçeve üzerindeki tırnakları bilgisayar üzerindeki yuvalara takın.
2. Çerçeveyi tırnaklar yerine oturana kadar bastırın.
3. [Kapağı](#) takın.
4. [Bilgisayarınızda Çalıştıktan Sonra](#) bölümündeki prosedüre uyun.

Ön çerçeve kapıyı açma

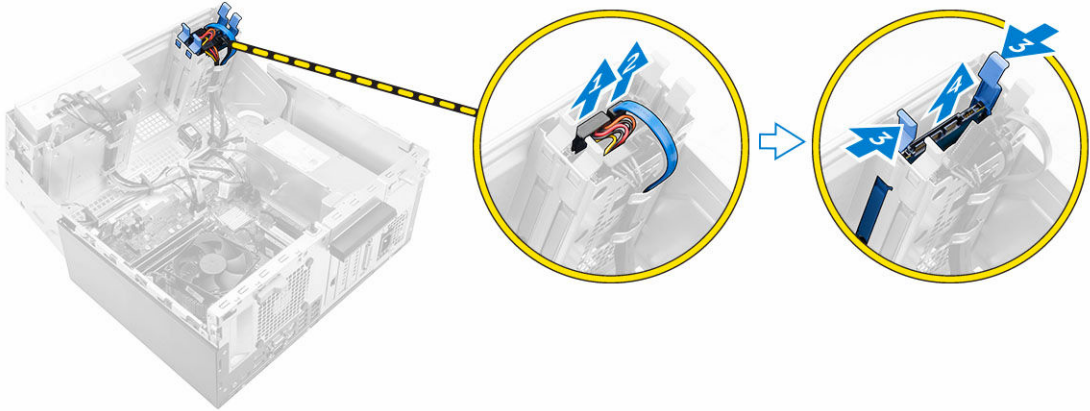
1. [Bilgisayarınızın İçinde Çalışmadan Önce](#) bölümündeki prosedüre uyun.
2. Şunları çıkarın:
 - [kapak](#)
 - [çerçeve](#)
3. Ön çerçeve kapıyı çekerek açın.



⚠ DİKKAT: Ön çerçeve kapı yalnızca sınırlı bir ölçüde açılır. İzin verilen maksimum seviye için basılı etikete bakın.

Sabit Sürücü Aksamını Çıkarma

1. [Bilgisayarınızın İçinde Çalışmadan Önce](#) bölümündeki prosedüre uyun.
2. Şunları çıkarın:
 - [kapak](#)
 - [çerçeve](#)
3. [Ön çerçeve kapıyı](#) açın.
4. Sabit sürücü aksamını çıkarmak için:
 - a. Sabit sürücü aksamı kablolarını sabit sürücü [1, 2] üzerindeki konnektörlerden ayırın.
 - b. Her iki taraftaki mavi vidalara [3] tutun ve sabit sürücü aksamını bilgisayarın dışına çekin [4].



Sabit sürücüyü sabit sürücü braketinden çıkarma

1. [Bilgisayarınızın İçinde Çalışmadan Önce](#) bölümündeki prosedüre uyun.
2. Şunları çıkarın:
 - a. [kapak](#)
 - b. [çerçeve](#)
 - c. [sabit sürücü aksamı](#)
3. Sabit sürücü braketini çıkarmak için:
 - a. Braketteki pimleri sabit sürücünün yuvalarından çıkarmak için sabit sürücü braketini bir tarafından çekin [1].
 - b. Sabit sürücüyü kaldırarak sabit sürücü dirseğinden çıkarın [2].



Sabit sürücüyü sabit sürücü braketine takma

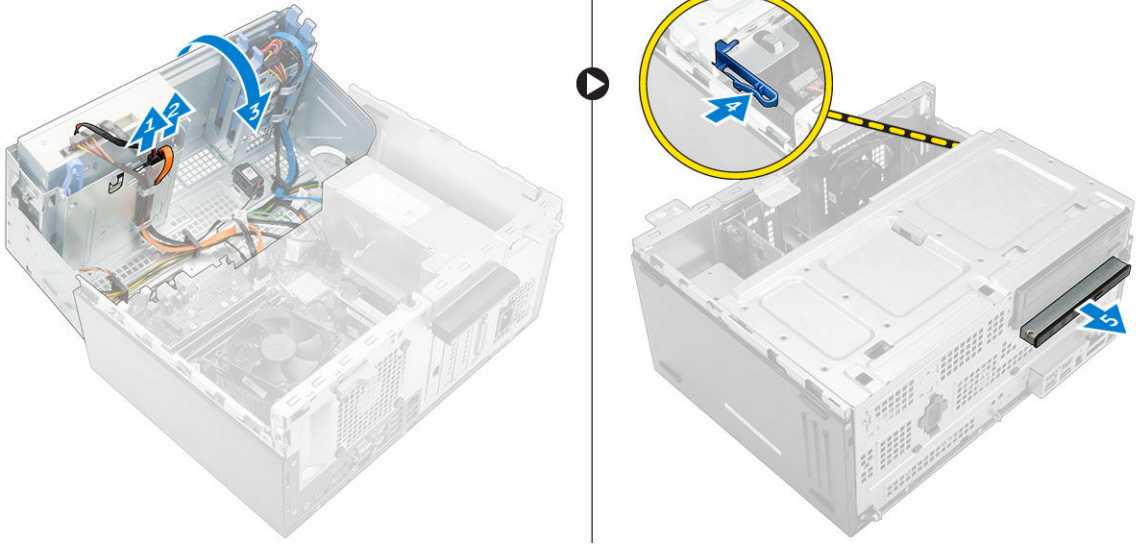
1. Sabit sürücü braketindeki pimleri, sabit sürücünün yanındaki yuvalarla hizalayın ve takın.
2. Sabit sürücü braketinin diğer tarafını esnetin ve braketteki pimleri sabit sürücüyle hizalayın ve takın.
3. Şunları takın:
 - a. [sabit sürücü aksamı](#)
 - b. [çerçeve](#)
 - c. [kapak](#)
4. [Bilgisayarınızda Çalıştıktan Sonra](#) bölümündeki prosedürlere uyun.

Sabit Sürücü Aksamını Takma

1. Sabit sürücü aksamını, yerine oturana kadar bilgisayardaki yuvaya itin.
2. Ön çerçeve kapıyı kapatın.
3. SATA kablosunu ve güç kablosunu sabit sürücü üzerindeki konektörlere bağlayın.
4. Şunları takın:
 - [çerçeve](#)
 - [kapak](#)
5. [Bilgisayarınızda Çalıştıktan Sonra](#) bölümündeki prosedürlere uyun.

İnce optik sürücü

1. [Bilgisayarınızın İçinde Çalışmadan Önce](#) bölümündeki prosedüre uyun.
2. Şunları çıkarın:
 - [kapak](#)
 - [çerçeve](#)
3. optik sürücüyü çıkarmak için:
 - a. [Ön çerçeve kapıyı](#) açın.
 - b. Veri kablosunu ve güç kablosunu optik sürücü aksamı [1,2] üzerindeki konektörlerden ayırın.
 - c. Ön çerçeve kapıyı [3] kapatın.
 - d. Mavi renkli serbest bırakma tırnağını bastırın [4] ve optik sürücüyü bilgisayarın dışına doğru kaydırın [5].



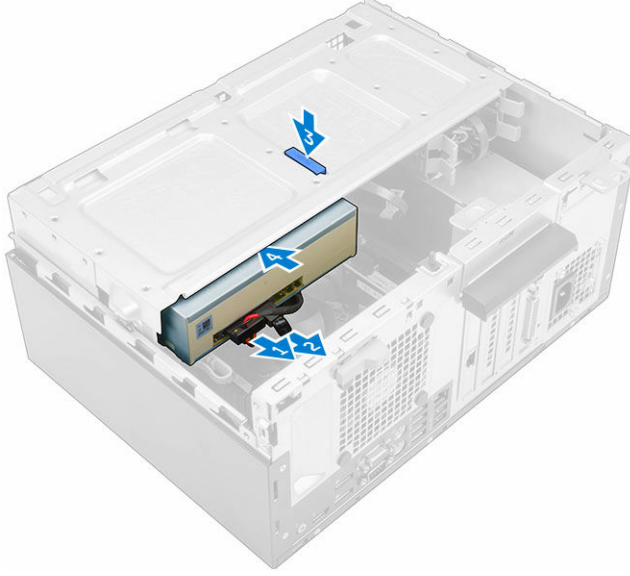
İnce optik sürücü

1. optik sürücüyü yerine oturana kadar optik sürücü yuvasına takın.
2. [Ön çerçeve kapıyı](#) açın.
3. Veri kablosunu ve güç kablosunu optik sürücü aksamı üzerindeki konektörlere takın.
4. Ön çerçeve kapıyı kapatın.
5. Şunları takın:
 - [çerçeve](#)
 - [kapak](#)
6. [Bilgisayarınızda Çalıştıktan Sonra](#) bölümündeki prosedürlere uyun.

Optik sürücüyü çıkarma (3,5 inç)

1. [Bilgisayarınızın İçinde Çalışmadan Önce](#) bölümündeki prosedüre uyun.
2. Şunları çıkarın:
 - [kapak](#)

- [çerçeve](#)
3. Optik sürücüyü çıkarmak için:
 - a. Veri kablosunu ve güç kablosunu, optik sürücüdeki konnektörlerden sökün [1, 2].
 - b. Mavi renkli serbest bırakma tırnağını bastırın [3] ve optik sürücüyü, optik sürücü yuvasının dışına doğru kaydırın [4].

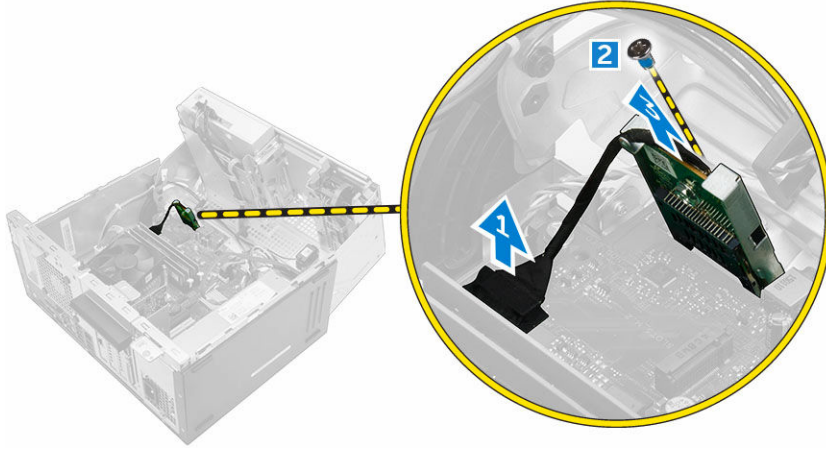


Optik sürücüyü takma (3,5 inç)

1. Optik sürücüyü, yerine oturana kadar optik sürücü yuvasına itin.
2. Veri kablosunu ve güç kablosunu optik sürücünün konnektörlerine takın.
3. Şunları takın:
 - [çerçeve](#)
 - [kapak](#)
4. [Bilgisayarınızda Çalıştıktan Sonra](#) bölümündeki prosedürlere uyun.

SD kart okuyucuyu çıkarma

1. [Bilgisayarınızın İçinde Çalışmadan Önce](#) bölümündeki prosedüre uyun.
2. Şunları çıkarın:
 - [kapak](#)
 - [çerçeve](#)
3. [Ön çerçeve kapıyı](#) açın.
4. SD kart okuyucuyu çıkarmak için:
 - a. SD kart okuyucu kablosunu sistem kartı üzerindeki konnektörden çıkarın [1].
 - b. SD kart okuyucuyu bilgisayara sabitleyen vidayı sökün [2].
 - c. SD kart okuyucuyu bilgisayardan çıkarın [3].

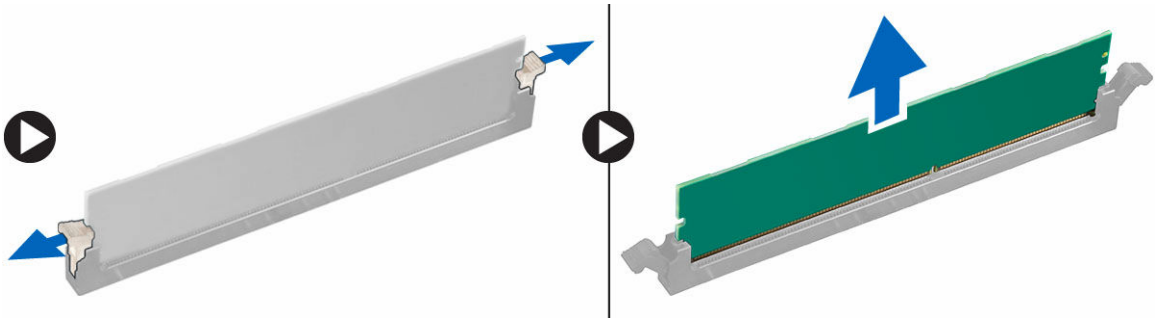


SD kart okuyucuyu takma

1. SD kart okuyucuyu, sistem kartındaki yuvaya yerleştirin.
2. SD kart okuyucuyu sistem kartına sabitleyen vidaları sıkın
3. SD kart okuyucu kablosunu, sistem kartındaki konnektöre takın.
4. Ön çerçeve kapıyı kapatın.
5. Şunları takın:
 - a. [çerçeve](#)
 - b. [kapak](#)
6. [Bilgisayarınızda Çalıştıktan Sonra](#) bölümündeki prosedürlere uyun.

Bellek modülünü çıkarma

1. [Bilgisayarınızın İçinde Çalışmadan Önce](#) bölümündeki prosedüre uyun.
2. Şunları çıkarın:
 - [kapak](#)
 - [çerçeve](#)
3. [Ön çerçeve kapıyı](#) açın.
4. Bellek modülünü çıkarmak için:
 - a. Bellek modülünün her iki yanındaki bellek modülü sabitleme tırnaklarına basın.
 - b. Bellek modülünü, sistem kartı üzerindeki bellek modülü konnektöründen kaldırın.

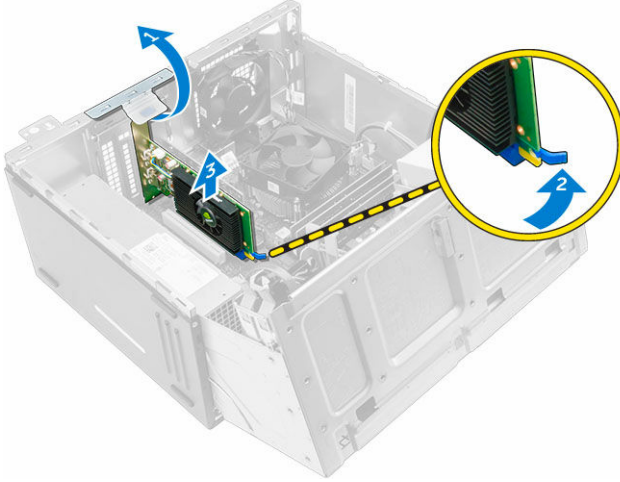


Bellek modülünü takma

1. Bellek modülünün üzerindeki çentiği, bellek modülü konnektöründeki tırnakla hizalayın.
2. Bellek modülünü bellek modülü yuvasına takın.
3. Bellek modülü sabitleme tırnakları yerine oturuncaya kadar bellek modülüne bastırın.
4. Ön çerçeve kapıyı kapatın.
5. Şunları takın:
 - a. [kapak](#)
 - b. [çerçeve](#)
6. [Bilgisayarınızda Çalıştıktan Sonra](#) bölümündeki prosedürlere uyun.

PCIe genişletme kartını çıkarma

1. [Bilgisayarınızın İçinde Çalışmadan Önce](#) bölümündeki prosedüre uyun.
2. Şunları çıkarın:
 - [kapak](#)
 - [çerçeve](#)
3. [Ön çerçeve kapıyı](#) açın.
4. PCIe genişletme kartını çıkarmak için:
 - a. PCIe genişletme kartını açmak için serbest bırakma mandalını çekin [1].
 - b. Serbest bırakma tırnağını itin [2] ve PCIe genişletme kartını bilgisayardan dışarı doğru kaldırın [3].




PCIe genişletme kartını takma

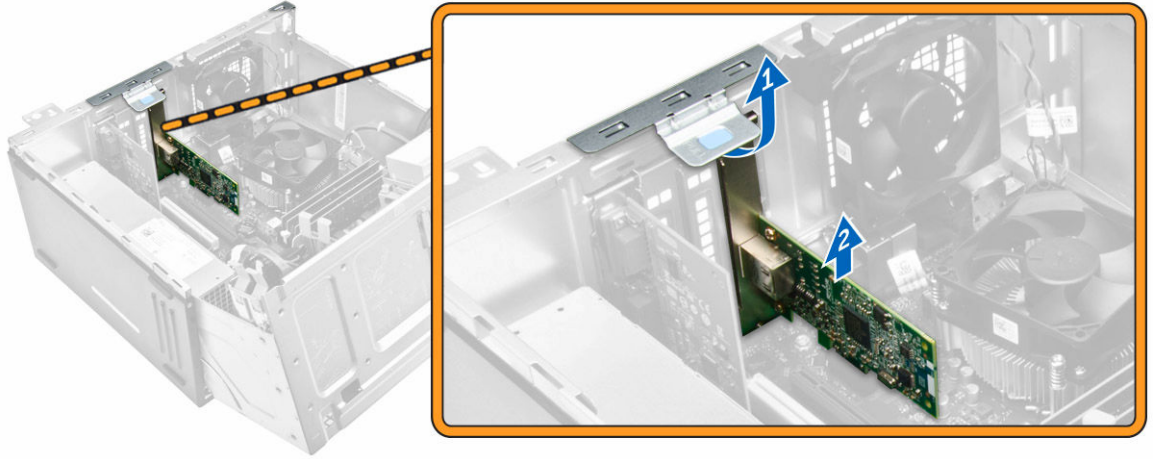
1. Açmak için serbest bırakma mandalını çekin.
2. PCIe genişletme kartını sistem kartındaki konnektöre takın.
3. PCIe genişletme kartını, kart sabitleme mandalını yerine oturuncaya kadar iterek sabitleyin.
4. Serbest bırakma mandalını kapatın.
5. Ön çerçeve kapıyı kapatın.
6. Şunları takın:

- a. [çerçeve](#)
 - b. [kapak](#)
7. [Bilgisayarınızda Çalıştıktan Sonra](#) bölümündeki prosedürlere uyun.

İsteğe bağlı Ethernet bağlantı noktası kartını çıkarma

 **NOT:** Ethernet bağlantı noktası kartının konumu resimde gösterilenden farklı olabilir.

1. [Bilgisayarınızın İçinde Çalışmadan Önce](#) bölümündeki prosedüre uyun.
2. Şunları çıkarın:
 - [kapak](#)
 - [çerçeve](#)
3. [Ön çerçeve kapıyı](#) açın.
4. Ethernet bağlantı noktası kartını çıkarmak için:
 - a. Açmak için serbest bırakma mandalını çekin [1].
 - b. Ethernet bağlantı noktası kartın tutun ve sistem kartı yuvasından çıkarın.
 - c. Ethernet bağlantı noktası kartını bilgisayardan çıkarın [2].

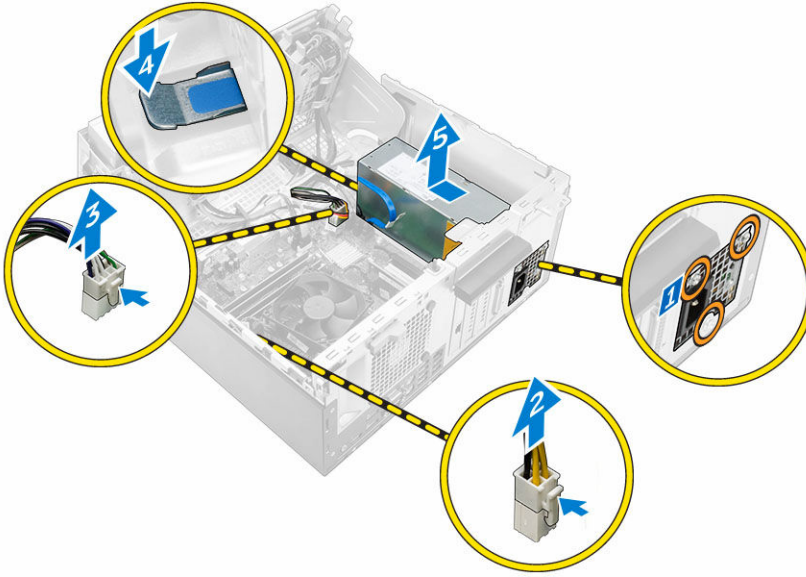


İsteğe bağlı Ethernet bağlantı noktası kartını takma

1. Açmak için serbest bırakma mandalını çekin.
2. Ethernet bağlantı noktası kartı ile bilgisayarın arkasındaki yuvayı ve kart konnektörü ile sistem kartındaki konnektörü hizalayın.
3. Ethernet bağlantı noktası kartını, yerine oturana kadar sistem kartındaki konnektöre yerleştirin.
4. Serbest bırakma mandalını kapatın.
5. Şunları takın:
 - a. [çerçeve](#)
 - b. [kapak](#)
6. Ön çerçeve kapıyı kapatın.
7. [Bilgisayarınızda Çalıştıktan Sonra](#) bölümündeki prosedürlere uyun.

Güç kaynağı ünitesini (PSU) çıkarma

1. [Bilgisayarınızın İçinde Çalışmadan Önce](#) bölümündeki prosedüre uyun.
2. Şunları çıkarın:
 - [kapak](#)
 - [çerçeve](#)
3. [Ön çerçeve kapı](#)yaçın.
4. PSU'yu çıkarmak için:
 - a. PSU'yu bilgisayara sabitleyen vidaları çıkarın [1].
 - b. PSU kablolarını sistem kartının üzerindeki konektörlerden çıkarın [2, 3].
 - c. PSU kablolarını sabitleme klipslerinden çıkarın.
 - d. Metal ayırma tırnağını bastırın [4], PSU'yu geriye doğru kaydırın ve bilgisayardan çıkarın [5].

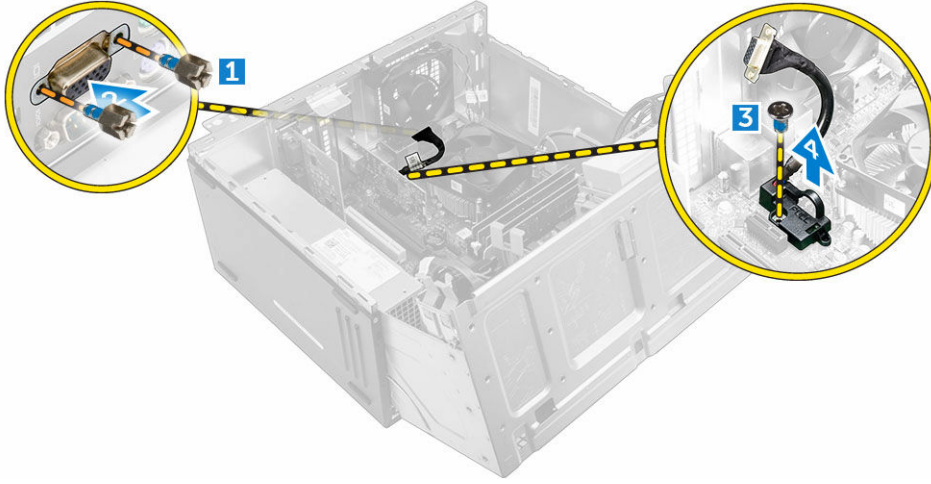


Güç kaynağı ünitesini (PSU) takma

1. PSU'yu, PSU yuvasına takın ve yerine oturana kadar bilgisayarın arkasına doğru kaydırın.
2. PSU'yu bilgisayara sabitlemek için vidaları sıkın.
3. PSU kablolarını sabitleme klipsleri içerisinden geçirin.
4. PSU kablolarını sistem kartındaki konektörlere takın.
5. Ön çerçeve kapıyı kapatın.
6. Şunları takın:
 - [çerçeve](#)
 - [kapak](#)
7. [Bilgisayarınızda Çalıştıktan Sonra](#) bölümündeki prosedürlere uyun.

VGA ek kartını çıkarma

1. [Bilgisayarınızın İçinde Çalışmadan Önce](#) bölümündeki prosedüre uyun.
2. Şunları çıkarın:
 - [kapak](#)
 - [çerçeve](#)
3. [Ön çerçevenin kapağını](#) açın
4. VGA ek kartını çıkarmak için:
 - a. VGA konnektörünü bilgisayara sabitleyen vidaları sökün [1].
 - b. VGA konnektörünü bilgisayardan serbest bırakmak için kaydırın [2].
 - c. VGA ek kartını bilgisayara sabitleyen vidayı sökün [3].
 - d. Bilgisayardan çıkarmak için kolu kullanarak VGA ek kartını kaldırın [4].



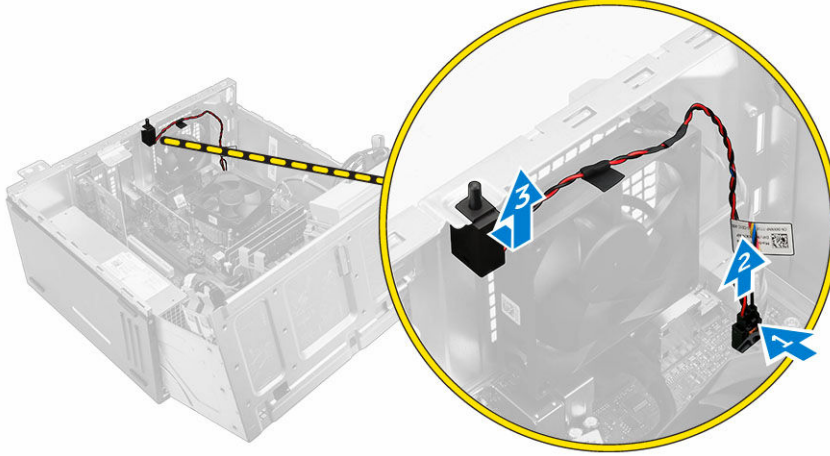
VGA ek kartını takma

1. VGA ek kartını, sistem kartındaki vida tutucu ile hizalayın.
2. VGA ek kartını sistem kartına sabitleyen vidaları sıkın.
3. VGA konnektörünü, bilgisayarın arkasındaki yuvaya takın.
4. VGA konnektörünü bilgisayara sabitleyen vidaları sıkın.
5. Ön çerçeve kapıyı kapatın.
6. Şunları takın:
 - [çerçeve](#)
 - [kapak](#)
7. [Bilgisayarınızda Çalıştıktan Sonra](#) bölümündeki prosedürlere uyun.

İzinsiz giriş anahtarını çıkarma

1. [Bilgisayarınızın İçinde Çalışmadan Önce](#) bölümündeki prosedüre uyun.
2. Şunları çıkarın:
 - [kapak](#)

- [çerçeve](#)
3. [Ön çerçeve kapıyı](#) açın.
 4. İzinsiz giriş önleme anahtarını çıkarmak için:
 - a. İzinsiz giriş önleme anahtarı kablosunu sistem kartındaki konnektörden sökün [1].
 - b. İzinsiz girişi önleme anahtarını fan rondelasından kurtarın [2].
 - c. İzinsiz giriş önleme anahtarını kaydırın ve bilgisayardan kaldırarak çıkarın [3].

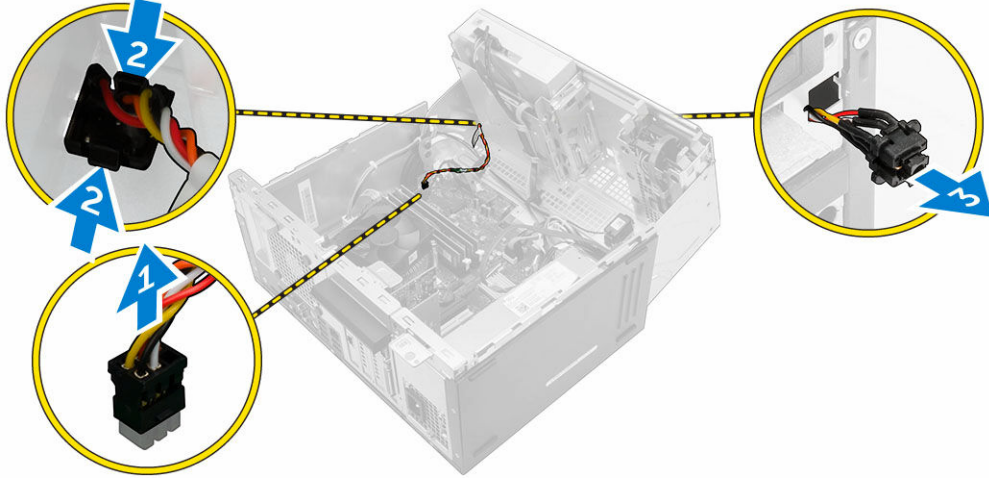


İzinsiz giriş anahtarını takma

1. İzinsiz giriş önleme anahtarını bilgisayardaki yuvaya takın.
2. İzinsiz giriş önleme anahtarı kablosunu fan rondelalarından geçirin.
3. Kasaya izinsiz giriş anahtarı kablosunu sistem kartındaki konnektöre bağlayın.
4. Ön çerçeve kapıyı kapatın.
5. Şunları takın:
 - [çerçeve](#)
 - [kapak](#)
6. [Bilgisayarınızda Çalıştıktan Sonra](#) bölümündeki prosedürlere uyun.

Güç anahtarını çıkarma

1. [Bilgisayarınızın İçinde Çalışmadan Önce](#) bölümündeki prosedüre uyun.
2. Şunları çıkarın:
 - [kapak](#)
 - [çerçeve](#)
3. [Ön çerçeve kapıyı](#) açın.
4. Güç anahtarını çıkarmak için:
 - a. Güç düğmesi kablosunu sistem kartından [1] çıkarın.
 - b. Güç anahtarı kablosunu sabitleme klipslerinden çıkarın.
 - c. Serbest bırakma tırnağına [2] basın ve güç anahtarını bilgisayarın dışına doğru kaydırın [3].

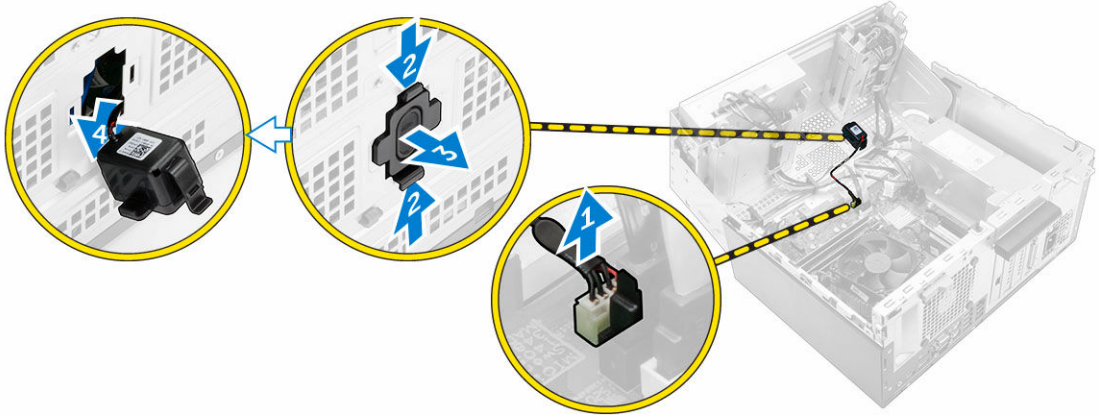


Güç anahtarını takma

1. Güç anahtarını yuvasına takın ve yerine oturana kadar bastırın.
2. Güç anahtarı kablosunu sabitleme klipsleri içerisinden geçirin.
3. Güç anahtarı kablosunu sistem kartındaki konnektöre bağlayın.
4. Ön çerçeve kapıyı kapatın.
5. Şunları takın:
 - [çerçeve](#)
 - [kapak](#)
6. [Bilgisayarınızda Çalıştıktan Sonra](#) bölümündeki prosedürlere uyun.

Hoparlörü çıkarma

1. [Bilgisayarınızın İçinde Çalışmadan Önce](#) bölümündeki prosedüre uyun.
2. Şunları çıkarın:
 - [kapak](#)
 - [çerçeve](#)
3. [Ön çerçeve kapıyı](#) açın.
4. Hoparlörü çıkarmak için:
 - a. Hoparlör kablosunu sistem kartındaki konnektörden çıkarın [1].
 - b. Ön çerçeve kapıyı kapatın.
 - c. Ayırma tırnaklarını [2] bastırın ve hoparlörü [3] ve hoparlör kablosunu [4] yuvarın dışına doğru kaydırın.

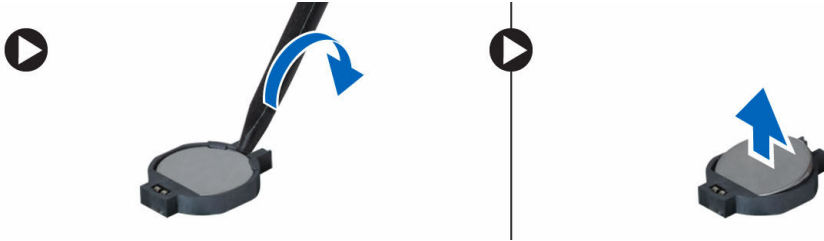


Hoparlörü takma

1. Hoparlörü yuvasına takın ve yerine oturana kadar bastırın.
2. [Ön çerçeve kapıyı](#) açın.
3. Hoparlör kablosunu sistem kartındaki konnektöre takın.
4. Ön çerçeve kapıyı kapatın.
5. Şunları takın:
 - a. [çerçeve](#)
 - b. [kapak](#)
6. [Bilgisayarınızda Çalıştıktan Sonra](#) bölümündeki prosedürlere uyun.

Düğme pili çıkarma

1. [Bilgisayarınızın İçinde Çalışmadan Önce](#) bölümündeki prosedüre uyun.
2. Şunları çıkarın:
 - [kapak](#)
 - [çerçeve](#)
3. [Ön çerçeve kapıyı](#) açın.
4. Düğme pili çıkarmak için:
 - a. Plastik bir çubuk kullanarak, düğme pil yerinden çıkana kadar serbest bırakın.
 - b. Düğme pili, sistem kartındaki konnektörden çıkarın.

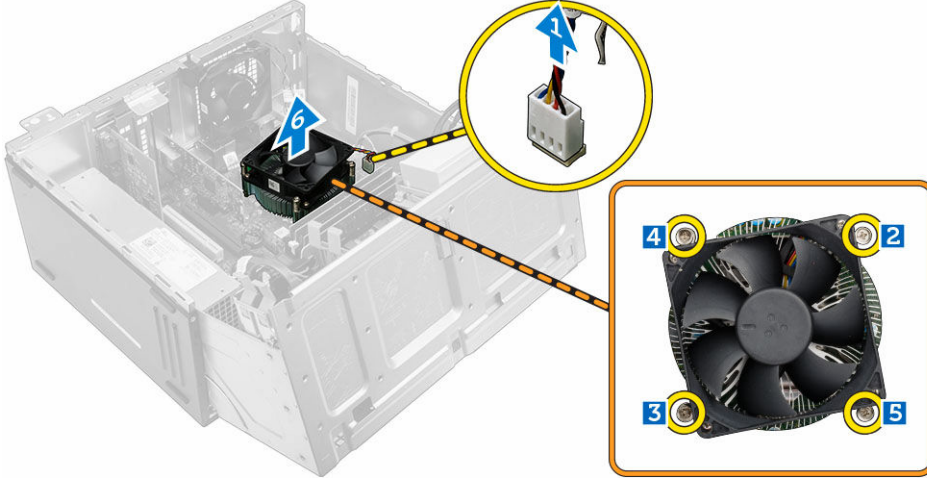


Düğme pili takma

1. Düğme pili "+" simgesi yukarı bakacak şekilde tutun ve konektörün pozitif tarafındaki sabitleme tırnaklarının altına kaydırın.
2. Yerine oturana kadar, pili konektöre doğru bastırın.
3. Ön çerçeve kapıyı kapatın.
4. Şunları takın:
 - [çerçeve](#)
 - [kapak](#)
5. [Bilgisayarınızda Çalıştıktan Sonra](#) bölümündeki prosedürlere uyun.

Isı Emici Aksamını Çıkarma

1. [Bilgisayarınızın İçinde Çalışmadan Önce](#) bölümündeki prosedüre uyun.
2. Şunları çıkarın:
 - [kapak](#)
 - [çerçeve](#)
3. [Ön çerçeve kapıyı](#) açın.
4. Isı emici aksamını çıkarmak için:
 - a. Isı emici aksamı kablosunu sistem kartındaki konektörden çıkarmak için [1].
 - b. Isı emici aksamını sistem kartına bağlayan tutucu vidaları gevşetin [2, 3, 4, 5].
 - c. Isı emici aksamını bilgisayardan kaldırın [6].



Isı Emici Aksamını Takma

1. Isı emici aksamını işlemcinin üzerine yerleştirin.
2. Isı emici aksamını sistem kartına sabitleyen tutucu vidaları sıkıştırın.
3. Isı emici aksamı kablosunu sistem kartındaki konektöre bağlayın.
4. Ön çerçeve kapıyı kapatın.
5. Şunları takın:
 - [çerçeve](#)

- [kapak](#)
6. [Bilgisayarınızda Çalıştıktan Sonra](#) bölümündeki prosedürlere uyun.

İşlemciyi çıkarma

1. [Bilgisayarınızın İçinde Çalışmadan Önce](#) bölümündeki prosedüre uyun.
2. Şunları çıkarın:
 - [kapak](#)
 - [çerçeve](#)
3. [Ön çerçeve kapıyı](#) açın.
4. [Isı emici grubunu](#) çıkarın.
5. İşlemciyi çıkarmak için:
 - a. Kolu işlemci korumasının üzerindeki tırnağın altına ve dışarıya doğru iterek soket kolunu serbest bırakın [1].
 - b. Kolu yukarı doğru kaldırın ve işlemci koruyucusunu kaldırın [2].
 - c. İşlemciyi soketten çıkarın [3].

⚠ DİKKAT: İşlemci soket pinleri hassastır ve kalıcı olarak zarar görebilir. İşlemciyi soketten çıkarırken, işlemci soketindeki pinleri bükmemeye dikkat edin.

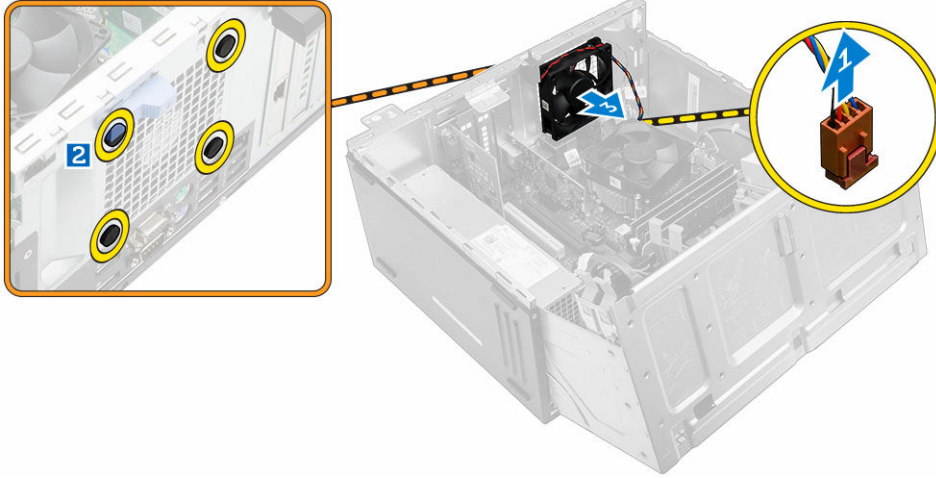


İşlemciyi takma

1. İşlemciyi soket anahtarları ile hizalama.
 - ⚠ **DİKKAT:** İşlemciyi yerine oturtmak için zorlamayın. İşlemci doğru yerleştirildiğinde, sokete kolayca oturur.
2. İşlemcinin pin 1 göstergesini sistem kartı üzerindeki üçgenle hizalayın.
3. Yuva üzerindeki işlemciyi, işlemci üzerindeki yuvalar yuva anahtarlarına hizalanacak şekilde yerleştirin.
4. Sabitleme vidasının altında kaydırarak işlemci muhafazasını kapatın.
5. Soket kolunu indirin ve kilitlemek için tırnağın altına itin.
6. [Isı emici grubunu](#) takın.
7. Ön çerçeve kapıyı kapatın.
8. Şunları takın:
 - a. [çerçeve](#)
 - b. [kapak](#)
9. [Bilgisayarınızda Çalıştıktan Sonra](#) bölümündeki prosedüre uyun.

Sistem Fanını Çıkarma

1. [Bilgisayarınızın İçinde Çalışmadan Önce](#) bölümündeki prosedüre uyun.
2. Şunları çıkarın:
 - [kapak](#)
 - [çerçeve](#)
3. [Ön çerçeve kapı](#)yı açın.
4. Sistem fanını çıkarmak için:
 - a. Sistem fanı kablosunu sistem kartı üzerindeki konnektörden [1] çıkarın.
 - b. Fanı [2] kolay çıkarmak için, fanı bilgisayara sabitleyen rondelaları uzatın.
 - c. Sistem fanını bilgisayarın dışına kaydırın [3].

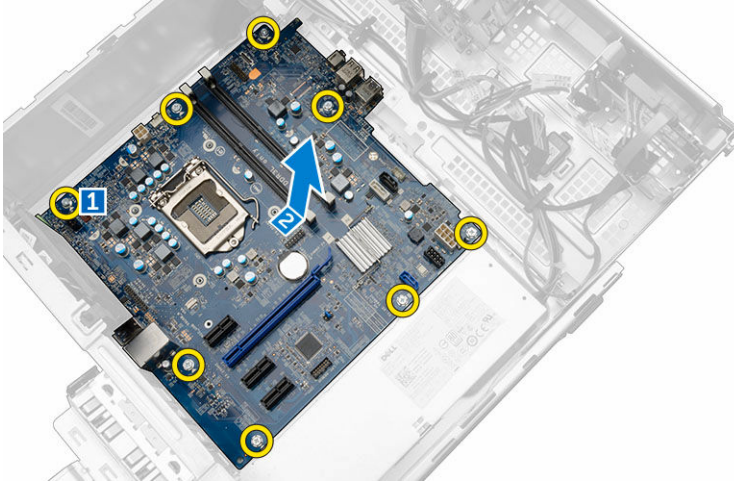


Sistem Fanını Takma

1. Kablo ucu bilgisayarın altına bakacak şekilde sistem fanını yanlarından tutun.
2. Rondelaları bilgisayarın arkasındaki yuvalara takın.
3. Rondelaları sistem fanı üzerindeki ilgili yivlerden geçirin.
4. Rondelaları genişletin ve sistem fanını yerine oturana kadar bilgisayara doğru kaydırın.
 - ✎ **NOT:** Önce alttaki iki rondelayı takın.
5. Sistem fan kablosunu sistem kartındaki konnektöre bağlayın.
6. Ön çerçeve kapıyı kapatın.
7. Şunları takın:
 - a. [çerçeve](#)
 - b. [kapak](#)
8. [Bilgisayarınızda Çalıştıktan Sonra](#) bölümündeki prosedürlere uyun.

Sistem kartını çıkarma

1. [Bilgisayarınızın İçinde Çalışmadan Önce](#) bölümündeki prosedüre uyun.
2. Şunları çıkarın:
 - [kapak](#)
 - [çerçeve](#)
3. [Ön çerçeve kapı](#)ya açın.
4. Şunları çıkarın:
 - [ısı emici aksamı](#)
 - [işlemci](#)
 - [PCIe genişletme kartı](#)
 - [VGA ek kartı](#)
 - [isteğe bağlı Ethernet bağlantı noktası kartı](#)
 - [bellek modülü](#)
5. Tüm kabloları sistem kartının üzerindeki konektörlerden çıkarın.
6. Sistem kartını çıkarmak için:
 - a. Sistem kartını bilgisayara sabitleyen vidaları çıkarın [1].
 - b. Sistem kartını bilgisayarın önüne doğru kaydırın ve bilgisayardan yukarı kaldırın [2].

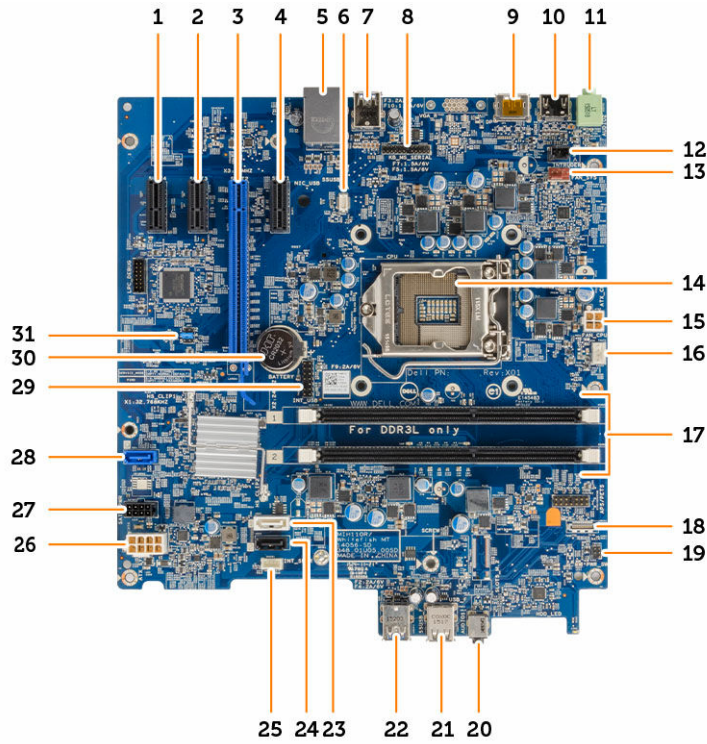


Sistem kartını takma

1. Sistem kartını kenarlarından tutun ve açısı bilgisayarın arkasına doğru olacak şekilde konumlandırın.
2. Sistem kartının arkasındaki konektörler bilgisayarın arka duvarındaki yuvalarla ve sistem kartındaki vida deliklerini bilgisayar üzerindeki stantlarla hizalanıncaya kadar sistem kartını bilgisayara indirin.
3. Sistem kartını bilgisayara sabitleyen vidaları sıkın.
4. Tüm kabloları yönlendirme kanallarından geçirin ve tüm kabloları sistem kartı üzerindeki konektörlere bağlayın.
5. Şunları takın:
 - [bellek modülü](#)
 - [isteğe bağlı Ethernet bağlantı noktası kartı](#)

- [PCIe genişletme kartı](#)
 - [VGA ek kartı](#)
 - [işlemci](#)
 - [ısı emici aksamı](#)
6. Ön çerçeve kapıyı kapatın.
 7. Şunları takın:
 - [çerçeve](#)
 - [kapak](#)
 8. [Bilgisayarınızda Çalıştıktan Sonra](#) bölümündeki prosedürlere uyun.

Sistem kartı düzeni



- | | |
|---------------------------------|--|
| 1. PCIe x1 konnektörü | 2. PCIe x1 konnektörü |
| 3. PCIe x16 konnektörü | 4. PCIe x1 konnektörü |
| 5. RJ-45 konnektörü | 6. VGA ek kartı konnektörü |
| 7. USB 3.0 konnektörü | 8. PS2/COM ek kartı konnektörü |
| 9. DisplayPort konnektörü | 10. HDMI konnektörü |
| 11. Hat çıkış konnektörü | 12. İzinsiz girişi önleme anahtarı konnektörü |
| 13. Sistem fanı konnektörü | 14. İşlemci |
| 15. CPU güç konnektörü | 16. CPU fan konnektörü |
| 17. Bellek modülü konnektörleri | 18. SD Kart Okuyucu ek kartı konnektörü (isteğe bağlı) |

- | | | | |
|-----|--|-----|-------------------|
| 19. | Güç anahtarı konektörü | 20. | Evrensel Ses jakı |
| 21. | USB 2.0 konektörü | 22. | USB 3.0 konektörü |
| 23. | SATA 1 konektörü | 24. | SATA3 konektörü |
| 25. | Dahili hoparlör konektörü | 26. | ATX güç konektörü |
| 27. | Sabit sürücü ve optik sürücü güç kablosu konektörü | 28. | SATA 0 konektörü |
| 29. | Dahili USB konektörü | 30. | Düğme pil |
| 31. | RTC/RST/Parola temizleme/MFG Atlama Teli | | |

Bilgisayarınızda Sorun Giderme

Tanılama ışıkları, Sesli Uyarı Kodları ve Hata Mesajları gibi göstergeleri kullanarak bilgisayarınızda sorun giderme işlemleri yapabilirsiniz.

Diagnostik Güç LED'i kodları

Tablo 1. Diagnostik Güç LED'i kodları

Güç LED'i ışık durumu	Olası Nedeni	Sorun Giderme Adımları
Kapalı	Bilgisayar kapalı veya bilgisayara güç gelmiyor ya da Hazırda bekleme modunda.	<ul style="list-style-type: none"> Güç kablosunu bilgisayarın arkasındaki güç konektörüne ve elektrik prizine yeniden takın. Bilgisayar anahtarlı uzatma kablosuna takılmışsa, anahtarlı uzatma kablosunu bir elektrik prizine takıp, açın. Ayrıca bilgisayarın düzgün çalıştığını doğrulamak için güç koruma cihazlarını, anahtarlı uzatma kablolarını ve güç uzatma kablolarını yanından geçirin. Elektrik prizine lamba gibi başka bir cihaz takarak priz sorunsuz çalıştığından emin olun.
Sürekli/yanıp sönen sarı	Bilgisayar POST'u tamamlayamamış veya işlemci arızası.	<ul style="list-style-type: none"> Tüm kartları çıkarın ve yeniden takın. İşlem uygulanabiliyorsa, ekran kartını çıkartın ve yeniden takın. Güç kablosunun ana karta ve işlemciye takıldığından emin olun.
Yavaş Yanıp sönen beyaz ışık	Bilgisayar uyku modundadır.	<ul style="list-style-type: none"> Bilgisayarı uyku modundan çıkarmak için güç düğmesine basın. Tüm güç kablolarının güvenli bir şekilde sistem kartına bağlandığından emin olun. Ana güç kablosunun ve ön panel kablosunun sistem

Güç LED'i ışık durumu	Olası Nedeni	Sorun Giderme Adımları
Sabit beyaz ışık	Bilgisayar tam kapasite çalışmaktadır ve On (Açık) konumdadır.	<p>kartına güvenli bir şekilde bağlandığından emin olun.</p> <p>Bilgisayar yanıt vermezse, aşağıdakileri yapın:</p> <ul style="list-style-type: none"> Ekranın bağlandığından ve açık olduğundan emin olun. Ekran bağlı ve açık ise, uyarı kodunu dinleyin.

Tanılama hata mesajları

Tablo 2. Tanılama hata mesajları

Hata iletileri	Açıklama
AUXILIARY DEVICE FAILURE	Dokunmatik yüzey veya harici fare arızalı olabilir. Harici farenin arızalı olduğunu düşünüyorsanız, kablo bağlantısını kontrol edin. Sistem kurulum programında Pointing Device (Gösterme Aygıtı) seçeneğini etkinleştirin.
BAD COMMAND OR FILE NAME	Komutu doğru yazdığınızdan, gerekli yerlerde boşluk bıraktığınızdan ve doğru yol adını kullandığınızdan emin olun.
CACHE DISABLED DUE TO FAILURE	Mikroişlemcinin içindeki ana önbellek arızalandı. Dell'e Başvurun .
CD DRIVE CONTROLLER FAILURE	Optik sürücü bilgisayarın komutlarına yanıt vermiyor.
DATA ERROR	Sabit disk sürücü verileri okuyamıyor.
DECREASING AVAILABLE MEMORY	Bir veya daha fazla bellek modülü yanlış takılmış veya arızalı olabilir. Bellek modüllerini tekrar takın ve gerekiyorsa, onları değiştirin.
DISK C: FAILED INITIALIZATION	Sabit sürücü başlatılmadı. Dell Diagnostics (Dell Tanılama) bölümündeki sabit sürücü testlerini çalıştırın.
DRIVE NOT READY	İşletim devam etmeden önce yuvada bir sabit sürücü istemektedir. Sabit sürücü yuvasına bir sabit sürücü takın.
ERROR READING PCMCIA CARD	Bilgisayar ExpressCard'ı tanımlayamıyor. Kartı yeniden takın veya başka bir kart deneyin.
EXTENDED MEMORY SIZE HAS CHANGED	Kalıcı bellekteki (NVRAM) kayıtlı bellek hacmi bilgisayarınıza yüklenen bellek modülü ile örtüşmüyor. Bilgisayarı yeniden başlatın. Hata tekrar çıkarsa, Dell'e başvurun
THE FILE BEING COPIED IS TOO LARGE FOR THE DESTINATION DRIVE	Kopyalamaya çalıştığınız dosya diske sığmayacak kadar büyüktür veya disk doludur. Dosyayı farklı bir diske kopyalamayı deneyin veya daha büyük kapasiteli bir disk kullanın.

Hata iletileri	Açıklama
A FILENAME CANNOT CONTAIN ANY OF THE FOLLOWING CHARACTERS: \ / : * ? " < > -	Dosya adlarında bu karakterleri kullanmayın.
GATE A20 FAILURE	Bir bellek modülü gevşemiş olabilir. Bellek modüllerini yeniden takın veya gerekiyorsa bu modülleri değiştirin.
GENERAL FAILURE	İşletim sistemi komutu gerçekleştirilemiyor. Bu iletinin ardından genellikle belirli sistem bilgileri gelir. Örneğin, Printer out of paper. Take the appropriate action. (Yazıcıda kağıt bitti. Uygun eylemi gerçekleştirin).
HARD-DISK DRIVE CONFIGURATION ERROR	Bilgisayar sürücüsü tipini tanımlayamıyor. Bilgisayarı kapatın, sabit sürücüyü çıkarın ve bilgisayarı optik bir sürücüden başlatın. Daha sonra, bilgisayarı kapatın, sabit sürücüyü yeniden takın ve bilgisayarı yeniden başlatın. Dell Diagnostics (Dell Tanılama) bölümündeki Hard Disk Drive (Sabit Sürücü) testlerini çalıştırın.
HARD-DISK DRIVE CONTROLLER FAILURE 0	Sabit sürücü bilgisayarın komutlarına yanıt vermiyor. Bilgisayarı kapatın, sabit sürücüyü çıkarın ve bilgisayarı optik bir sürücüden başlatın. Daha sonra, bilgisayarı kapatın, sabit sürücüyü yeniden takın ve bilgisayarı yeniden başlatın. Sorun devam ederse, başka bir sürücü deneyin. Dell Diagnostics (Dell Tanılama) bölümündeki Hard Disk Drive (Sabit Sürücü) testlerini çalıştırın.
HARD-DISK DRIVE FAILURE	Sabit sürücü bilgisayarın komutlarına yanıt vermiyor. Bilgisayarı kapatın, sabit sürücüyü çıkarın ve bilgisayarı optik bir sürücüden başlatın. Daha sonra, bilgisayarı kapatın, sabit sürücüyü yeniden takın ve bilgisayarı yeniden başlatın. Sorun devam ederse, başka bir sürücü deneyin. Dell Diagnostics (Dell Tanılama) bölümündeki Hard Disk Drive (Sabit Sürücü) testlerini çalıştırın.
HARD-DISK DRIVE READ FAILURE	Sabit sürücü arızalı olabilir. Bilgisayarı kapatın, sabit sürücüyü çıkarın ve bilgisayarı optik bir sürücüden başlatın. Daha sonra, bilgisayarı kapatın, sabit sürücüyü yeniden takın ve bilgisayarı yeniden başlatın. Sorun devam ederse, başka bir sürücü deneyin. Dell Diagnostics (Dell Tanılama) bölümündeki Hard Disk Drive (Sabit Sürücü) testlerini çalıştırın.
INSERT BOOTABLE MEDIA	İşletim sistemi optik sürücü gibi önyüklenemez bir ortamı önyüklemeye çalışıyor. Önyüklenabilir bir ortam yerleştirin.
INVALID CONFIGURATION INFORMATION-PLEASE RUN SYSTEM SETUP PROGRAM	Sistem yapılandırma bilgileri donanım yapılandırmasıyla örtüşmüyor. Bu ileti çoğunlukla bir bellek modülünün takılmasından sonra ortaya çıkar. Sistem kurulum programındaki ilgili seçenekleri düzeltin.
KEYBOARD CLOCK LINE FAILURE	Harici klavyeler için, kablo bağlantısını kontrol edin. Dell Diagnostics (Dell Tanılama) bölümündeki Keyboard Controller (Klavye Denetleyicisi) testini çalıştırın.

Hata iletileri	Açıklama
KEYBOARD CONTROLLER FAILURE	Harici klavyelerde, kablo bağlantısını kontrol edin. Bilgisayarı yeniden başlatın ve önyükleme sırasında klavyeye veya fareye dokunmayın. Dell Diagnostics (Dell Tanılama) bölümündeki Keyboard Controller (Klavye Denetleyicisi) testini çalıştırın.
KEYBOARD DATA LINE FAILURE	Harici klavyeler için, kablo bağlantısını kontrol edin. Dell Diagnostics (Dell Tanılama) bölümündeki Keyboard Controller (Klavye Denetleyicisi) testini çalıştırın.
KEYBOARD STUCK KEY FAILURE	Harici klavyeler için, kablo bağlantısını kontrol edin. Bilgisayarı yeniden başlatın ve rutin önyükleme sırasında klavyeye veya tuşlara dokunmayın. Dell Diagnostics (Dell Tanılama) bölümündeki Stuck Key (Tuş Takılma) testini çalıştırın.
LICENSED CONTENT IS NOT ACCESSIBLE IN MEDIADIRECT	Dell MediaDirect, dosya üzerindeki Dijital Hak Yönetim (DRM) sınırlamalarını doğrulayamıyor, bu nedenle dosya çalıştırılmıyor.
MEMORY ADDRESS LINE FAILURE AT ADDRESS, READ VALUE EXPECTING VALUE	Bir bellek modülü yanlış takılmış veya arızalı olabilir. Bellek modüllerini tekrar takın ve gerekiyorsa, onları değiştirin.
MEMORY ALLOCATION ERROR	Çalıştırmayı denediğiniz yazılım, işletim sistemi veya başka bir program ya da yardımcı program ile çakışıyor. Bilgisayarı kapatın, 30 saniye bekleyin ve ardından yeniden başlatın. Programı yeniden çalıştırmayı deneyin. Hata iletisi hala çıkıyorsa, yazılım belgesine bakın.
MEMORY DOUBLE WORD LOGIC FAILURE AT ADDRESS, READ VALUE EXPECTING VALUE	Bir bellek modülü yanlış takılmış veya arızalı olabilir. Bellek modüllerini tekrar takın ve gerekiyorsa, onları değiştirin.
MEMORY ODD/EVEN LOGIC FAILURE AT ADDRESS, READ VALUE EXPECTING VALUE	Bir bellek modülü yanlış takılmış veya arızalı olabilir. Bellek modüllerini tekrar takın ve gerekiyorsa, onları değiştirin.
MEMORY WRITE/READ FAILURE AT ADDRESS, READ VALUE EXPECTING VALUE	Bir bellek modülü yanlış takılmış veya arızalı olabilir. Bellek modüllerini tekrar takın ve gerekiyorsa, onları değiştirin.
NO BOOT DEVICE AVAILABLE	Bilgisayar sabit sürücüyü bulamıyor. Önyükleme aygıtınız sabit disk sürücüsü ise, kabloların bağlı, sürücünün doğru şekilde takılmış ve önyüklenebilir aygıt olarak bölümlendirilmiş olduğundan emin olun.
NO BOOT SECTOR ON HARD DRIVE	İşletim sistemi bozulmuş olabilir, Dell'e başvurun .
NO TIMER TICK INTERRUPT	Sistem kartı üzerindeki bir yonga arızalı olabilir. Dell Diagnostics (Dell Tanılama) bölümündeki System Set (Sistem Seti) testlerini çalıştırın.
NOT ENOUGH MEMORY OR RESOURCES. EXIT SOME PROGRAMS AND TRY AGAIN	Çok sayıda açık programınız var. Tüm pencereleri kapatın ve kullanmak istediğiniz programı açın.
OPERATING SYSTEM NOT FOUND	İşletim sistemini yeniden yükleyin. Sorun devam ederse, Dell'e başvurun .
OPTIONAL ROM BAD CHECKSUM	İsteğe bağlı ROM arızalıdır. Dell'e Başvurun .

Hata iletileri	Açıklama
SECTOR NOT FOUND	İşletim sistemi sabit sürücüde sektör bulamıyor. Sabit sürücünüzde arızalı bir sektör veya bozuk bir FAT bulunuyor. Sabit sürücünüzdeki dosyanın yapısını kontrol etmek için Windows hata bulma yardımcı programını çalıştırın. Yönergeler için Windows Help and Support (Windows Yardım ve Destek) bölümüne bakın (clickStart → Help and Support) (Başlat > Yardım ve Destek'e tıklayın). Çok sayıda sektör bozulmuşsa, verilerin yedeğini alın (mümkünse) ve ardından sabit sürücüyü yeniden formatlayın.
SEEK ERROR	İşletim sistemi sabit disk sürücüdeki belirli bir yolu bulamıyor.
SHUTDOWN FAILURE	Sistem kartındaki bir yonga bozuk olabilir. Dell Diagnostics (Dell Tanılama) bölümündeki System Set (Sistem Seti) seçeneğini çalıştırın. İleti yeniden çıkarsa, Dell'e başvurun .
TIME-OF-DAY CLOCK LOST POWER	Sistem yapılandırma ayarları bozulmuştur. Pili şarj etmek üzere bilgisayarınızı bir elektrik prizine takın. Sorun devam ederse, sistem kurulum programını girerek verileri geri yüklemeye çalışın ve ardından hemen programdan çıkın. İleti yeniden çıkarsa, Dell'e başvurun .
TIME-OF-DAY CLOCK STOPPED	Sistem yapılandırma ayarlarını destekleyen yedek pilin tekrar şarj edilmesi gerekebilir. Pili şarj etmek üzere bilgisayarınızı bir elektrik prizine takın. Sorun devam ederse, Dell'e başvurun .
TIME-OF-DAY NOT SET-PLEASE RUN THE SYSTEM SETUP PROGRAM	Sistem kurulum programında kayıtlı saat veya tarih sistem saatiyle eşleşmiyor. Tarih ve Saat seçeneklerinin ayarlarını düzeltin.
TIMER CHIP COUNTER 2 FAILED	Sistem kartı üzerindeki bir yonga arızalı olabilir. Dell Diagnostics (Dell Tanılama) bölümündeki System Set (Sistem Seti) testlerini çalıştırın.
UNEXPECTED INTERRUPT IN PROTECTED MODE	Klavye denetleyicisi arızalı veya bir bellek modülü gevşek olabilir. Dell'e başvurun veya Dell Diagnostics bölümündeki System Memory (Sistem Bellek) testlerini ve Keyboard Controller (Klavye Denetleyicisi) testini çalıştırın.
X:\ IS NOT ACCESSIBLE. THE DEVICE IS NOT READY	Sürücüyü bir disk yerleştirin ve yeniden deneyin.

Sistem hata mesajları

Tablo 3. Sistem hata mesajları

Sistem İletisi	Açıklama
Alert! Previous attempts at booting this system have failed at checkpoint [nnnn]. For help in resolving this problem, please note this checkpoint and contact Dell Technical Support (Alarm! Bu sistemin önceki önyükleme girişimleri denetim noktasında başarısız oldu [nnnn]. Bu sorunu çözme konusunda yardım	The computer failed to complete the boot routine three consecutive times for the same error. (Bilgisayar aynı hata için arka arkaya üç defa önyükleme yordamını başaramadı.)

Sistem İletisi	Açıklama
almak için, lütfen bu denetim noktasını kaydedin ve Dell Teknik Destek ile iletişime geçin)	
CMOS checksum error (CMOS sağlama toplamı hatası)	RTC sıfırlandı, BIOS Setup (BIOS Kurulumu) varsayılanları yüklendi.
CPU fan failure (CPU fanı hatası)	CPU fan has failed (CPU fanı arızalı)
System fan failure (Sistem fanı hatası)	System fan has failed. (Sistem fanı arızalanmış)
Hard-disk drive failure (Sabit disk sürücüsü hatası)	Possible hard disk drive failure during POST. (POST sırasında olası sabit sürücü arızası.)
Keyboard failure (Klavye hatası)	Keyboard failure or loose cable. If reseating the cable does not solve the problem, replace the keyboard. (Klavye arızası ya da gevşek kablo. Kablo tekrar takıldığında sorun çözülmüyorsa, klavyeyi değiştirin.)
No boot device available (Hiçbir önyükleme aygıtı yok)	No bootable partition on hard disk drive, the hard disk drive cable is loose, or no bootable device exists. (Sabit sürücüde önyüklenilebilir bölüm yok veya sabit sürücü kablosu gevşek ya da önyüklenilebilir bir aygıt yok.) <ul style="list-style-type: none"> • Önyükleme aygıtınız sabit disk sürücüsü ise, kabloların bağlı, sürücünün doğru şekilde takılmış ve önyüklenilebilir aygıt olarak bölümlendirilmiş olduğundan emin olun. • Sistem kurulumuna girin ve önyükleme sırası bilgisinin doğru olduğundan emin olun.
No timer tick interrupt (Saat ilerleme kesintisi yok)	Sistem kartı üzerindeki yonga veya anakart arızalı olabilir.
NOTICE - Hard Drive SELF MONITORING SYSTEM has reported that a parameter has exceeded its normal operating range. Dell recommends that you back up your data regularly. A parameter out of range may or may not indicate a potential hard drive problem. (DİKKAT - Sabit Sürücü OTOMATİK İZLEME SİSTEMİ, normal çalışma aralığını aşan bir parametre bildirdi. Dell verilerinizi düzenli olarak yedeklemenizi önerir. Aralık dışı bir parametre, potansiyel bir sabit sürücü sorunu olduğunu gösterir veya göstermez.)	S.M.A.R.T error, possible hard disk drive failure. (S.M.A.R.T hatası, olası sabit sürücü arızası.)

Sistem Kurulumu

Sistem Kurulumu, bilgisayarınızın donanımını yönetmenizi ve BIOS-seviyesindeki seçenekleri belirtmenizi sağlar. Sistem Kurulumu'ndan şunları yapabilirsiniz:


- Donanım ekleyip kaldırdıktan sonra NVRAM ayarlarını değiştirme
- Sistem donanım yapılandırmasını görüntüleme
- Tümleşik aygıtları etkinleştirme veya devre dışı bırakma
- Performans ve güç yönetimi eşiklerini belirleme
- Bilgisayar güvenliğinizi yönetme

Boot Sequence

Önyükleme Sırası, Sistem Kurulumu-tarafından tanımlanan önyükleme cihazı sırasını atlamanızı ve doğrudan belirli bir cihaza önyükleme yapmanızı (örn. optik sürücü veya sabit sürücü) sağlar. Açılışta Kendi Kendine Test (POST) sırasında, Dell logosu görüntülendiğinde şunları yapabilirsiniz:

- F2 tuşuna basarak Sistem Kurulumunu açın
- F12 tuşuna basarak bir defalık önyükleme menüsünü açın

Tek seferlik önyükleme menüsü, tanılama seçeneği de dahil olmak üzere önyükleme yapabileceğiniz cihazları görüntüler. Önyükleme menüsü seçenekleri şunlardır:


- Çıkarılabilir Sürücü (varsa)
- STXXXX Sürücüsü
 -  **NOT:** XXX, SATA sürücü numarasını belirtir.
- Optik Sürücü
- Tanılamalar

 **NOT: Diagnostics (Tanılamalar)** seçildiğinde, **ePSA diagnostics (ePSA tanılama)** ekranı görüntülenir.


Önyükleme sırası ekranı aynı zamanda System Setup (Sistem Kurulumu) ekranına erişme seçeneğini de görüntüler.

Gezinti tuşları

Aşağıdaki tablo, sistem kurulumu navigasyon tuşlarını görüntüler.

 **NOT:** Sistem Kurulum seçeneklerinin çoğunda yaptığınız değişiklikler kaydedilir ancak siz sistemi yeniden başlatana kadar etkili olmaz.

Tablo 4. Gezinti tuşları


Tuşlar	Navigasyon
Yukarı ok	Bir önceki alana gider.
Aşağı ok	Bir sonraki alana gider.
Enter	Seçilen alanda (varsa) bir değer seçmenizi veya alandaki bağlantıyı izlemenizi sağlar.
Boşluk çubuğu	Varsa, bir açılan-listeyi genişletir veya daraltır.
Tab	Bir sonraki odaklanılan alana geçer.
	 NOT: Sadece standart grafik tarayıcı için.
Esc	Siz ana ekranı görüntüleyene kadar önceki sayfaya gider. Ana ekranda Esc tuşuna basıldığında, kaydedilmemiş değişiklikleri kaydetmeniz için soran ve sistemi yeniden başlatan bir mesaj görüntülenir.
F1	Sistem Kurulumu yardım dosyasını görüntüler.

Sistem Kurulumuna genel bakış

Sistem Kurulumu aşağıdakileri gerçekleştirmenizi sağlar:

- Bilgisayarınıza herhangi bir donanım ekledikten, bir donanımı değiştirdikten ya da çıkardıktan sonra sistem yapılandırma bilgilerini değiştirme.
- Kullanıcı parolası gibi kullanıcı tarafından belirlenebilen bir seçeneği ayarlama veya değiştirme.
- Geçerli bellek miktarını okuma veya takılı sabit sürücü türünü ayarlama.


Sistem Kurulumu'nu kullanmadan önce ileride kullanmak üzere Sistem Kurulumu ekran bilgilerini bir yere not etmeniz önerilir.


 **DİKKAT:** Uzman bir bilgisayar kullanıcısı değilseniz, bu programın ayarlarını değiştirmeyin. Bazı değişiklikler bilgisayarınızın yanlış çalışmasına neden olabilir.

Sistem Kurulumuna Erişim


1. Bilgisayarınızı açın (veya yeniden başlatın).
2. Beyaz renkli Dell logosu görüntüledikten sonra hemen F2 tuşuna basın.

Sistem Kurulum sayfası görüntülenir.

 **NOT:** Çok uzun süre bekledikten sonra işletim sistemi logosunu görürseniz, masaüstü görünene kadar beklemeye devam edin ve sonra bilgisayarınızı kapatıp yeniden deneyin.

 **NOT:** Dell logosu görüntüledikten sonra F12 tuşuna basıp **BIOS setup** ögesini de seçebilirsiniz.

Sistem Kurulum seçenekleri



 **NOT:** Bilgisayara ve takılı aygıtlarına bağlı olarak, bu bölümde listelenen öğeler görünebilir veya görünmeyebilir.

Tablo 5. Genel

Seçenek	Açıklama
Sistem Bilgisi	Aşağıdaki bilgileri gösterir: <ul style="list-style-type: none">• Sistem Bilgileri: BIOS Sürümü, Service Tag (Servis Etiket), Asset Tag (Demirbaş Etiket), Sahiplik Tarihi, Üretim Tarihi ve Express Servis Kodu'nu görüntüler.


Seenek	Aıklama
	<ul style="list-style-type: none"> Bellek Bilgileri: Takılan Bellek, Kullanılabilir Bellek, Bellek Hızı, Bellek Kanalları Modu, Bellek Teknolojisi, DIMM 1 Boyutu, DIMM 2 Boyutu, DIMM 3 Boyutu, ve DIMM 4 Boyutu'nu grntler. PCI Bilgileri: SLOT1, SLOT2, SLOT3, SLOT4 ve YUVA5_M.2'yi grntler İşlemci Bilgileri: İşlemci Türü, Core Sayacı, İşlemci Kimlięi, Geerli Saat Hızı, Minimum Saat Hızı, Maksimum Saat Hızı, İşlemci L2 Önbellek, İşlemci L3 Önbellek, HT Yeterli, ve 64-Bit Teknolojisi. Aygıt Bilgileri: SATA-0, LOM MAC Adresi, Video Denetleyicisi, Ses Denetleyicisi, Wi-Fi Aygıtı ve Bluetooth Cihazını gsterir.
Boot Sequence	<p>Bilgisayarın bu listedeki aygıtlardan bir işletim sistemi bulmaya alışma sırasını belirlemenizi saęlar.</p> <ul style="list-style-type: none"> Legacy UEFI
Advanced Boot Options	<p>UEFI önykleme modundayken Legacy Seeneęi ROM'larını etkinleřtir seeneęini semenize olanak saęlar. Bu seenek varsayılan olarak etkindir.</p>
Date/Time	<p>Tarih ve saat ayarlarını belirlemenizi saęlar. Sistem tarihinde ve saatinde yapılan deęiřiklikler hemen etkin olur.</p>

Tablo 6. Sistem Yapılandırması


Seenek	Aıklama
Integrated NIC	<p>Tmleřik LAN denetleyicisini kontrol etmenizi saęlar. Seenekler řunlardır:</p> <ul style="list-style-type: none"> Disabled (Devre dıřı) Etkin (varsayılan) Enabled w/PXE Etkin w/Cloud Desktop <p> NOT: Bilgisayara ve takılı aygıtlarına baęlı olarak, bu blmde listelenen geler grnebilir veya grnmeyebilir.</p>
WIDI	<p>Ekranı WiFi üzerinden baęlamanıza olanak saęlar. WIDI Intel WiFi kartı, Intel grafik ve WIDI alıcı gerektirir (veya WIDI uyumlu ekran). WIDI uygulaması ykleme iin, WIDI uygulamasını indirmek zere dell.com/support sitesine bakın.</p> <p> NOT: WIDI uygulaması takarken, ekranı Intel yerleřik grafik ıkıřına baęlayın.</p>
Serial Port	<p>Dahili seri baęlantı noktasının nasıl alıřacaęını belirlemenize olanak saęlar. Seenekler řunlardır:</p> <ul style="list-style-type: none"> Disabled (Devre dıřı) COM 1 - Varsayılan ayar COM 2 COM 3 COM 4
SATA Operation	<p>Dahili SATA sabit src denetleyicisinin alıřma modunu yapılandırmanızı saęlar.</p> <ul style="list-style-type: none"> Disabled (Devre Dıřı) = SATA denetleyicileri gizlidir ATA = SATA, ATA modu iin yapılandırılır RAID AIK = SATA, RAID modunu destekleyecek řekilde yapılandırılır

Seenek	Aıklama
Drives	eřitli tmleřik srcleri etkinleřtirmenizi veya devre dıřı bırakmanızı saęlar: <ul style="list-style-type: none"> • SATA-0 • SATA-1 • SATA-2 • SATA-3
Smart Reporting	Bu alan, sistemin bařlatılması sırasında entegre srcler iin sabit src hatalarının bildirilip bildirilmeyeceęini denetler. Bu seenek varsayılan olarak devre dıřıdır.
USB Configuration	Ařaęıdakiler iin tmleřik USB denetleyicisini etkinleřtirmenizi veya devre dıřı bırakmanızı saęlar. <ul style="list-style-type: none"> • nykleme Desteęini Etkinleřtir • Enable Front USB Ports (n USB Baęlantı Noktalarını Etkinleřtir) • Enable rear USB Ports (Arka USB Baęlantı Noktalarını Etkinleřtir) Tm seenekler varsayılan olarak etkindir.
Front USB Configuration	n USB Baęlantı Noktalarını etkinleřtirir ya da devre dıřı bırakır. Tm baęlantı noktaları varsayılan olarak etkindir.
Back USB Configuration	Arka USB Baęlantı Noktalarını etkinleřtirir ya da devre dıřı bırakır. Tm baęlantı noktaları varsayılan olarak etkindir.
USB PowerShare	Bu seenek, cep telefonları, mzik alar gibi harici aygıtları řarj etmeye olanak tanır. Bu seenek varsayılan olarak devre dıřıdır.
Audio	Tmleřik ses denetleyicisini etkinleřtirmenizi veya devre dıřı bırakmanızı saęlar. <ul style="list-style-type: none"> • Mikrofon Etkin • Dahili hoparlr Etkinleřtir Her iki seenek de varsayılan olarak etkindir.
Miscellaneous Devices	eřitli tmleřik srcleri etkinleřtirmenizi veya devre dıřı bırakmanızı saęlar: <ul style="list-style-type: none"> • PCI Yuvasını Etkinleřtir • Enable Media Card (Ortam Kartını Etkinleřtir) (Varsayılan Ayar) • Ortam Kartını Devre Dıřı Bırak

Tablo 7. Video


Seenek	Aıklama
Primary Display	Sistemde birden fazla denetleyi mevcutken, birincil ekranı semenize olanak tanır. <ul style="list-style-type: none"> • Auto • Intel HD Grafik  NOT: Otomatik seeneęini semezseniz, yerleřik grafik aygıtı mevcut ve etkin olacaktır.

Tablo 8. Güvenlik

Seçenek	Açıklama
Admin Password	Yönetici (admin) parolasını ayarlamanızı, değiştirmenizi veya silmenizi sağlar.
System Password	Sistem parolasını ayarlamanızı, değiştirmenizi veya silmenizi sağlar.
Internal HDD-0 Password	Bilgisayarın dahili HDD paolasını ayarlamanızı, değiştirmenizi ve silmenizi sağlar.
Internal HDD-0 Password	Bilgisayarın dahili HDD paolasını ayarlamanızı, değiştirmenizi ve silmenizi sağlar.
Strong Password	Bu seçenek sistem için güçlü parolaları etkinleştirmenizi veya devre dışı bırakmanızı sağlar.
Password Configuration	Bir yönetici parolası ve sistem parolası için izin verilen minimum ve maksimum karakter sayısını kontrol etmenizi sağlar.
Password Bypass	<p>Bu seçenek, bir sistemin yeniden başlatılması sırasında Sistem (Önyükleme) Parolasını ve dahili HDD parola komutlarını devre dışı bırakmanızı sağlar.</p> <ul style="list-style-type: none">• Disabled (Devre Dışı) — Sistem ve dahili HDD parolası belirlendiyse, bunları her zaman sorar. Bu seçenek varsayılan olarak devre dışıdır.• Yeniden Başlatmayı Devre Dışı Bırakma — Yeniden Başlatmalarda parola sorulmasını devre dışı bırak (sıcak önyüklemeler). <p> NOT: Sistem, durum dışı konumdan açıldığında sistem ve dahili HDD parolalarını her zaman sorar (soğuk önyükleme). Ayrıca, sistem mevcut olabilecek herhangi bir modül yuvası HDD'lerde her zaman parola sorar.</p>
Password Change	<p>Bu seçenek, Yönetici parolası belirlendiğinde Sistem ve HDD parolalarında yapılan değişiklikleri belirlemenizi sağlar.</p> <p>Yöneticiye Ait Olmayan Parola Değişikliklerine İzin Ver - Bu seçenek varsayılan olarak etkindir.</p>
TPM 1.2 Security	<p>Güvenilir Platform Modülü (TPM) işletim sistemi tarafından görülebilir olup olmadığını kontrol etmenize olanak tanır.</p> <ul style="list-style-type: none">• TPM Açık (Varsayılan)• Clear (Temizle)• Etkin Komutlar için PPI Atlamak• Devre Dışı Komutları için PPI Atlamak• Disabled (Devre dışı)• Etkin (varsayılan)
Computrace	<p>Bu alan, Absolute Software'den sağlanan isteğe bağlı Computrace Hizmetinin BIOS modülü arayüzünü Etkinleştirmenizi veya Devre Dışı Bırakmanızı sağlar. Demirbaş yönetimi için tasarlanmış isteğe bağlı Computrace hizmetini etkinleştirir veya devre dışı bırakır.</p> <ul style="list-style-type: none">• Deactivate (Etkinliği Kaldır) - Bu seçenek varsayılan olarak devre dışıdır.• Disable (Devre dışı bırak)• Activate (Etkinleştir)
Chassis Intrusion	<p>Kasaya izinsiz giriş özelliğini denetlemenizi sağlar. Bu seçeneği aşağıdaki şekilde ayarlayabilirsiniz:</p> <ul style="list-style-type: none">• Enable (Etkinleştir)• Disable (Devre dışı bırak)• On-Silent (Sessizde) — Kasaya izinsiz giriş algılanmışsa, varsayılan olarak etkinleştirilir.

Seenek	Aıklama
CPU XD Support	İşlemcinin Execute Disable (Devre Dışı Bırakmayı Yürüt) modunu etkinleştirmenizi veya devre dışı bırakmanızı sağlar. Bu seenek varsayılan olarak etkindir.
OROM Keyboard Access	<p>Bu seenek, kullanıcıların önyükleme sırasında kısayol tuşları aracılığıyla Option ROM Yapılandırma ekranlarına girip giremeyeceklerini belirler. Özellikle, bu ayarlar Intel RAID (CTRL+I) veya Intel Management Engine BIOS Extension'a (CTRL+P/F12) erişimi önler.</p> <ul style="list-style-type: none"> • Etkinleştir — Kullanıcı kısayol tuşu aracılığıyla OROM yapılandırma ekranlarına girebilir. • Bir Defalık Etkinleştir — Kullanıcı, yalnızca bir sonraki önyüklemeye kısayol tuşu aracılığıyla OROM yapılandırma ekranlarına girebilir. Bir sonraki önyüklemeden sonra, ayar devre dışı durumuna geri döner. • Devre Dışı — Kullanıcı kısayol tuşu aracılığıyla OROM yapılandırma ekranlarına giremez. <p>Bu seenek varsayılan olarak Etkin'e ayarlanmıştır.</p>
Admin Setup Lockout	Yönetici parolası belirlendiğinde Setup (Kur) bölümüne girme seeneğini etkinleştirmenizi veya devre dışı bırakmanızı sağlar. Bu seenek varsayılan olarak belirlenmemiştir.
HDD Protection Support	HDD Koruma özelliğini etkinleştirmenizi veya devre dışı bırakmanızı sağlar. Bu seenek gelişmiş bir özelliktir, HDD verileri güvenli ve değiştirilemeyen tutmak için tasarlanmıştır. Bu seenek varsayılan olarak devre dışıdır.

Tablo 9. Secure Boot (Güvenli önyükleme)

Seenek	Aıklama
Secure Boot Enable	<p>Secure Boot (Güvenli Önyükleme) özelliğini etkinleştirmenizi veya devre dışı bırakmanızı sağlar</p> <ul style="list-style-type: none"> • Disable (Devre dışı bırak) • Enable (Etkinleştir)
Expert key Management	<p>Yalnız sistem Özel Modda iken güvenlik anahtarı veritabanlarını manipüle etmenizi sağlar. Enable Custom Mode (Özel Modu Etkinleştir) seeneği varsayılan olarak devre dışıdır:</p> <ul style="list-style-type: none"> • PK • KEK • db • dbx <p>Custom Mode (Özel Mod) seeneğini etkinleştirirseniz, PK, KEK, db, and dbx için geçerli seenekler görüntülenir. Seenekler şunlardır:</p> <ul style="list-style-type: none"> • Save to File (Dosyaya kaydet) - Anahtarı kullanıcı tarafından seçilen bir dosyaya kaydeder • Replace from File (Dosyadan Değiştir) - Mevcut anahtarı kullanıcı tarafından seçilen bir dosyadaki anahtarla değiştirir • Append from File (Dosyadan ilişir) - Mevcut veritabanına, kullanıcı tarafından seçilmiş bir anahtar ekler • Delete (Sil) - Seçili anahtarı siler • Reset All Keys (Tüm anahtarları sıfırla) - Varsayılan ayara sıfırlar • Delete All Keys (Tüm Anahtarları Sil) - Tüm anahtarları siler <p> NOT: Custom Mode (Özel Mod) seeneğini devre dışı bırakırsanız, yapılan tüm değişiklikler silinir ve anahtarlar varsayılan ayarlara döner.</p>


Tablo 10. Intel Yazılım Koruma Uzantıları

Seçenek	Açıklama
Intel SGX Enable	Ana işletim sistemi bağlamında çalışan kodu/hassas bilgileri depolamak için güvenli bir ortam sağlamak için Intel Yazılım Koruma Uzantıları etkinleştirmek veya devre dışı bırakmak için olanak tanır. <ul style="list-style-type: none">• Disabled (Devre dışı) (Varsayılan)• Enabled (Etkin)
Enclave Memory Size	Intel SGX Enclave Ayrımı Bellek Boyutu ayarlamana olanak tanır. <ul style="list-style-type: none">• 32 MB• 64 MB• 128 MB

Tablo 11. Performance (Performans)

Seçenek	Açıklama
Multi Core Support	Bu alan, işlemde tek bir çekirdeğin mi yoksa tüm çekirdeklerin mi etkinleştirileceğini belirtir. Bu seçenek varsayılan olarak etkindir.
Intel SpeedStep	İşlemcinin Intel SpeedStep modunu etkinleştirmenizi veya devre dışı bırakmanızı sağlar. Bu seçenek varsayılan olarak etkindir.
C States Control	İlave işlemci uyku durumlarını etkinleştirmenizi veya devre dışı bırakmanızı sağlar. Bu seçenek varsayılan olarak devre dışıdır.
Limited CPUID Value	İşlemcinin standart CPUID işlevinin destekleyeceği maksimum değere bir sınır belirlemenizi sağlar. Varsayılan olarak bu seçenek devre dışıdır.
Intel TurboBoost	İşlemcinin Intel TurboBoost modunu etkinleştirmenizi veya devre dışı bırakmanızı sağlar. Bu seçenek varsayılan olarak etkindir.
HyperThread control	İşlemcinin HyperThreading özelliğini etkinleştirmenizi veya devre dışı bırakmanızı sağlar.

Tablo 12. Power Management (Güç Yönetimi)

Seçenek	Açıklama
AC Recovery	Bir güç kaybından sonra AC güç tekrar uygulandığında, sistemin nasıl tepki vereceğini belirler. AC Recovery'yi (AC Kurtarma) aşağıdaki gibi ayarlayabilirsiniz: <ul style="list-style-type: none">• Power Off (Güç Kapatma)• Power On (Güç Açma)• Last Power State (Son Güç Durumu) Bu seçenek varsayılan olarak Power Off (Güç Kapatma) şeklindedir.
Auto On Time	Saati bilgisayarı otomatik olarak açacak şekilde ayarlar. Saat standart 12 saat formatında kalır (saat:dakika:saniye). Saat ve AM/PM alanlarına değerleri girerek başlatma saatini değiştirin.  NOT: Bu özellik, bilgisayarınızı çok çıkışlı bir elektrik prizi ya da akım koruyucusundaki düğme ile kapadığınızda ya da Auto Power (Otomatik Güç) ayarı disabled (devre dışı) olarak değiştirildiğinde çalışmaz.
Deep Sleep Control	Derin Uyku etkin durumdayken denetimleri tanımlamanızı sağlar. <ul style="list-style-type: none">• Disabled (Devre dışı)• Enabled in S5 only (Yalnızca S5'te etkin)

Seenek	Aıklama
	<ul style="list-style-type: none"> S4 ve S5'te etkin <p>Bu seenek varsayılan olarak devre dıřıdır.</p>
Fan Control Override	Sistem fanının hızını belirlemenize olanak tanır. Bu seenek etkinleřtirildiğinde, sistem fanı maksimum hızda alıřır. Bu seenek varsayılan olarak devre dıřıdır.
USB Wake Support	Bu seenek USB aygıtlarının bilgisayarını bekleme durumundan uyandırmasını etkinleřtirmenizi saęlar.
Wake on LAN/WWAN	<p>Bu seenek, özel bir LAN sinyali tarafından tetiklendiğinde bilgisayarın kapalı durumdan açık duruma gemesini saęlar. Bu özellik yalnız bilgisayar AC güç kaynağına takılıyken alıřır.</p> <ul style="list-style-type: none"> Disabled (Devre Dıřı) - LAN veya kablosuz LAN'dan bir açma sinyali aldıđında, sistemin belirli LAN sinyalleri tarafından açılmasına izin vermez. LAN veya WLAN — Sistemin özel LAN veya kablosuz LAN sinyalleri tarafından açılmasına izin verir. LAN Only (Yalnızca LAN) - Sistemin belirli LAN sinyalleri tarafından açılmasına izin verir. PXE Önyükleme seenekli LAN - S4 veya S5 durumunda sisteme gönderilen uyandırma paketi, sistemin PXE'yi hemen uyandırmasına ve önyüklemesine neden olur. Yalnızca WLAN - Sistemin özel WLAN sinyalleri tarafından açılmasına izin verir. <p>Bu seenek varsayılan olarak devre dıřıdır.</p>
Block Sleep	İřletim Sistemi ortamında uyku (S3 durumu) durumuna gemeyi önlemenizi saęlar. Bu seenek varsayılan olarak devre dıřıdır.
Intel Ready Mode	Intel Hazır Modu Teknolojisi özelliğini etkinleřtirmenizi saęlar. Bu seenek varsayılan olarak devre dıřıdır.


Tablo 13. POST Behavior

Seenek	Aıklama
Numlock LED	Bilgisayarınız başladığında Numlock özelliğini etkinleřtirmenizi veya devre dıřı bırakmanızı saęlar. Bu seenek varsayılan olarak etkindir.
MEBx Hotkey	MEBx Hotkey işlevinin sistem ön yükleme yaptıđında etkinleřip etkinleřmeyeceğini belirlemenizi saęlar. Bu seenek varsayılan olarak etkindir.
Keyboard Errors	Bilgisayarınız başladığında klavye hata raporlama özelliğini etkinleřtirmenizi veya devre dıřı bırakmanızı saęlar. Bu seenek varsayılan olarak etkindir.
Fast Boot	<p>Bu seenek, bazı uyum adımlarını devre dıřı bırakarak önyükleme işlemini hızlandırabilir:</p> <ul style="list-style-type: none"> Minimal — BIOS güncellenmemiř, bellek deęiřtirilmemiř veya önceki POST tamamlanmamıřsa sistem hızlı şekilde önyükler. Kapsamlı — Sistem önyükleme işlemindeki hiçbir adımı atlamaz. Otomatik — Bu işlev, işletim sisteminin bu ayarı kontrol etmesine izin verir (bu işlev, yalnızca işletim sistemi Simple Boot Flag'i destekliyorsa alıřır). <p>Bu seenek varsayılan olarak Kapsamlı'ya ayarlanmıřtır.</p>

Tablo 14. Sanallaştırma Desteği

Seçenek	Açıklama
Virtualization	Bu seçenek, Virtual Machine Monitor'un (VMM) Intel® Sanallaştırma Teknolojisi tarafından sağlanan ilave donanım özelliklerini kullanıp kullanamayacağını belirler. Intel Virtualization Teknolojisini Etkinleştir - Bu seçenek varsayılan olarak etkindir.
VT for Direct I/O	Virtual Machine Monitor'un (VMM) Intel® Sanallaştırma teknolojisi tarafından sağlanan doğrudan G/Ç için ilave donanım özelliklerini kullanmasını etkinleştirir veya devre dışı bırakır. Doğrudan G/Ç için Intel Sanallaştırma Teknolojisini Etkinleştir - Bu seçenek varsayılan olarak devre dışıdır.
Trusted Execution	Bu seçenek Ölçülmüş Sanal Makine Monitörünün (MVMM) Intel Trusted Execution Teknolojisi tarafından sunulan ek donanım özelliklerini kullanıp kullanamayacağını belirler. Bu seçenek varsayılan olarak devre dışıdır.

Tablo 15. Bakım

Seçenek	Açıklama
Service Tag	Bilgisayarınızın Service Tag'ını (Servis Etiket) gösterir.
Asset Tag	Önceden bir demirbaş etiketi belirlenmemişse, bir sistem demirbaş etiketi oluşturmanızı sağlar. Bu seçenek varsayılan olarak ayarlanmamıştır.
SERR Messages	SERR ileti mekanizmasını kontrol eder. Bu seçenek varsayılan olarak ayarlanmamıştır. Bazı grafik kartları SERR ileti mekanizmasının devre dışı bırakılmasını gerektirir.
Dell Development Configuration	BIOS'u kontrol etmek için bazı özellikleri açıp kapamanızı sağlar. Bu seçenek varsayılan olarak devre dışıdır.
BIOS Downgrade	Önceki sürümlere sistem belleğinin yüklenmesini kontrol etmenizi sağlar. Bu seçenek varsayılan olarak etkindir.  NOT: Bu seçeneği seçili değilse, önceki sürümleri için sistem belleğinin yanıp sönmeye engellenir.
Data Wipe	HDD, SSD, mSATA ve eMMC gibi, tüm kullanılabilir dahili aygıtlardan verileri güvenli şekilde silmek için olanak tanır. Bu seçenek varsayılan olarak devre dışıdır.
BIOS recovery	Birincil sabit sürücü veya harici bir USB anahtarındaki kurtarma dosyalarından bozuk BIOS koşullarını kurtarmayı sağlar.

Tablo 16. Cloud Desktop (Bulut Masaüstü)

Seçenek	Açıklama
Server Lookup Method	Bulut masaüstü yazılımının nasıl sunucu adresi arayacağını belirlemenize olanak sağlar. <ul style="list-style-type: none">• Statik• DNS (Varsayılan)
Server Name	Sunucu adını belirtmenizi sağlar
Server IP Address	Bulut masaüstü sunucusunun birincil sabit IP adresini belirtir. Varsayılan IP adresi 255.255.255.255 'dir
Server port	Bulut masaüstünün birincil bağlantı noktasını belirtir. Varsayılan ayar 06910 'dur.
Client Address Method	İstemcinin IP adresini nasıl elde edeceğini belirtir. <ul style="list-style-type: none">• Static IP (Statik IP)

Seenek	Aıklama
	<ul style="list-style-type: none"> DHCP (Varsayılan)
Client IP address	İstemcinin statik IP'sini belirler. Varsayılan IP adresi 255.255.255.255'dir
Client Subnet Mask	İstemcinin alt maske adresini belirler. Varsayılan IP adresi 255.255.255.255'dir
Client Gateway	İstemcinin ađ geidi adresini belirler. Varsayılan IP adresi 255.255.255.255'dir
DNS IP Address	İstemcinin DNS IP adresini belirler. Varsayılan IP adresi 255.255.255.255
Domain Name	İstemcinin etki alanı adını belirler.
Advanced	Gelişmiş hata ayıklama için Verbose modunu açmaya olanak tanır. Bu seenek varsayılan olarak devre dışıdır.

Tablo 17. Sistem Günlükleri



Seenek	Aıklama
BIOS Events	Sistemin olay kaydını gösterir ve aşağıdakileri yapmanızı sağlar. <ul style="list-style-type: none"> Clear Log (Günlüğü Sil) Mark all Entries (Tüm Girişleri İşaretle)

Tablo 18. Gelişmiş yapılandırma

Seenek	Aıklama
ASPM	Durum güç yönetimini etkinleştirmenize olanak verir. <ul style="list-style-type: none"> Auto (Varsayılan) Disabled (Devre dışı) Sadece L1

BIOS'u Güncelleştirme

BIOS'unuzu (Sistem Kurulumu), sistem kartını deđiştirdiğinizde veya güncelleştirme kullanılabilir olduğunda güncellenmeniz önerilir. Dizüstü bilgisayarlar için, bilgisayar pilinizin tamamen dolu olduğundan ve bir prize takılı olduğundan emin olun


- Bilgisayarı yeniden başlatın.
- Dell.com/support adresine gidin.
- Service Tag (Servis Etiket)** veya **Express Service Code (Express Servis Kodu)** bilgilerinizi girip **Submit (Gönder)** düğmesine tıklayın.
 -  **NOT:** Servis Etiketini bulmak için, **Etiketim Nerede?** öđesine tıklayın.
 -  **NOT:** Servis Etiketinizi bulamıyorsanız, **Ürünümü Algıla** öđesine tıklayın. Ekrandaki talimatlarla devam edin.
- Servis Etiketini bulamazsanız, bilgisayarınızın Ürün Kategorisi'ne tıklayın.
- Listeden **Ürün Türü'nü** sein.
- Bilgisayar modelinizi setiğinizde, bilgisayarınızın **Ürün Destek** sayfası görüntülenir.
- Sürücüler** **AI** öđesine ve **Tüm Sürücüler** **Görüntüle** öđesine tıklayın. Sürücüler ve İndirilenler sayfası açılır.
- Sürücüler ve İndirmeler ekranında, **İşletim Sistemi** açılan listesinden **BIOS'u sein**.
- En son BIOS dosyasını belirleyip **Dosyayı İndir** düğmesine tıklayın.

Bir güncellemeye ihtiyacı olan sürücülerini de analiz edebilirsiniz. Ürününüzde bunu yapmak için, **Güncellemeler için Sistemi Analiz Et** öğesine tıklayın ve ekrandaki talimatları takip edin.

10. **Please select your download method below (Lütfen aşağıdaki pencereden indirme yönteminizi seçin)** penceresinde tercih ettiğiniz indirme yöntemini seçin; **Download File (Dosya İndir)**'e tıklayın.

Ardından **Dosya İndirme** penceresi açılır.


11. Dosyayı bilgisayarınıza kaydetmek için **Kaydet**'i tıklayın.
12. Bilgisayarınıza güncelleştirilmiş BIOS ayarlarını kurmak için **Çalıştır**'a tıklayın.
Ekrandaki yönergeleri izleyin.

 **NOT:** BIOS sürümünü 3 revizyondan daha fazla güncellemek önerilmez. Örneğin: BIOS 1.0'ı 7.0'a güncellemek istiyorsanız, ilk olarak 4.0'ı ardından 7.0 sürümünü kurun.


Sistem ve kurulum parolası

Bilgisayarınızı güvenceye almak için bir sistem parolası ve bir kurulum parolası oluşturabilirsiniz.

Parola türü	Açıklama
System Password (Sistem Parolası)	Sisteminize oturum açmak için girmeniz gereken paroladır.
Setup password (Kurulum parolası)	Bilgisayarınızın BIOS ayarlarına erişmek ve burada değişiklikler yapmak için girmeniz gereken paroladır.


 **DİKKAT:** Parola özellikleri, bilgisayarınızdaki veriler için temel bir güvenlik seviyesi sağlar.

 **DİKKAT:** Kilitli değilse veya sahihsiz bırakılmışsa, bilgisayarınızdaki verilere herkes erişebilir.

 **NOT:** Bilgisayarınız, sistem ve kurulum parolası devre dışı halde teslim edilir.

Bir sistem parolası ve kurulum parolası atama

Ancak, **Password Status (Şifre Durumu) Unlocked (Kilitli Değil)** ise, yeni bir **System Password (Sistem Parolası)** ve/veya **Setup Password (Kurulum Parolası)** atayabilirsiniz veya mevcut **System Password (Sistem Parolası)** ve/veya **Setup Password (Kurulum Şifresi)** öğesini değiştirebilirsiniz. Parola Durumu **Locked (Kilitli)** ise, Sistem Parolasını değiştiremezsiniz.

 **NOT:** Parola anahtarı ayarı devre dışıysa, mevcut Sistem Parolası ve Kurulum Parolası silinir ve bilgisayarda oturum açmak için sistem parolasını vermeniz gerekmez.

Sistem kurulumuna girmek için, gücü açtıktan veya yeniden başlattıktan hemen sonra F2 tuşuna basın.

1. **System BIOS (Sistem BIOS'u)** veya **System Setup (Sistem Kurulumu)** ekranında, **System Security (Sistem Güvenliği)** öğesini seçip Enter tuşuna basın.
System Security (Sistem Güvenliği) ekranı görüntülenir.
2. **System Security (Sistem Güvenliği)** ekranında, **Password Status (Parola Durumunun) Unlocked (Kilitli Değil)** olduğunu doğrulayın.
3. **System Password (Sistem Parolası)** öğesini seçin, sistem parolanızı girin ve Enter veya Tab tuşuna basın.
Sistem parolasını atamak için şu yönergeleri kullanın:
 - Bir parola en çok 32 karaktere sahip olabilir.
 - Parola 0 ila 9 arasındaki sayıları içerebilir.
 - Yalnızca küçük harfler geçerlidir, büyük harflere izin verilmez.


- Yalnızca şu özel karakterlere izin verilir: boşluk, ("), (+), (,), (-), (.), (/), (:), (I), (V), (J), (').

Sorulduğunda sistem parolasını tekrar girin.


4. Önceden girmiş olduğunuz sistem parolasını girin ve **OK (Tamam)** tuşuna basın.
5. **Setup Password (Kurulum Parolası)** öğesini seçin, sistem parolanızı girin ve Enter veya Sekme tuşuna basın. Bir mesaj kurulum parolasını yeniden girmenizi ister.
6. Önceden girmiş olduğunuz sistem parolasını girin ve **OK (Tamam)** tuşuna basın.
7. Esc tuşuna bastığınızda, bir mesaj görüntülenerek değişiklikleri kaydetmenizi sağlar.
8. Değişiklikleri kaydetmek için Y tuşuna basın. Bilgisayar yeniden başlatılır.




Mevcut bir sistem ve/veya kurulum parolasını silme veya değiştirme

Mevcut Sistem ve/veya Kurulum parolasını silmeye veya değiştirmeye çalışmadan önce, **Password Status'un (Parola Durumu)** Unlocked (Kilitli değil) olduğundan emin olun (System Setup'da). **Password Status (Parola Durumu)** Locked (Kilitli) ise mevcut Sistem veya Kurulum parolasını silemezsiniz veya değiştiremezsiniz. Sistem Kurulumuna girmek için, gücü açıktan veya yeniden başlattıktan hemen sonra F2 tuşuna basın.

1. **System BIOS (Sistem BIOS'u)** veya **System Setup (Sistem Kurulumu)** ekranında, **System Security (Sistem Güvenliği)** öğesini seçip Enter tuşuna basın. **System Security (Sistem Güvenliği)** ekranı görüntülenir.
2. **System Security (Sistem Güvenliği)** ekranında, **Password Status (Parola Durumunun) Unlocked (Kilitli Değil)** olduğunu doğrulayın.
3. **System Password (Sistem Parolası)** öğesini seçin, mevcut sistem parolasını değiştirin veya silin ve Enter veya Tab tuşuna basın.
4. **Setup Password (Kurulum Parolası)** öğesini seçin, mevcut sistem parolasını değiştirin veya silin ve Enter veya Tab tuşuna basın.
 **NOT:** Sistem ve/veya Kurulum parolasını değiştirirseniz, istendiğinde yeni parolayı tekrar girin. Sistem ve/veya Kurulum parolasını silerseniz, sorulduğunda silme işlemi doğrulayın.
5. Esc tuşuna bastığınızda, bir mesaj görüntülenerek değişiklikleri kaydetmenizi sağlar.
6. Değişiklikleri kaydetmek ve System Setup (Sistem Kurulumu)'dan çıkmak için Y tuşuna basın. Bilgisayar yeniden başlatılır.

Özellikler



 **NOT:** Seçenekler bölgeye göre farklılık gösterebilir. Bilgisayarınızın yapılandırmasına ilişkin daha fazla bilgi için:

- Windows 10, **Start**  → **Settings** → **System** → **About**.(Başlat-Başlat simgesi-Ayarlar-Sistem-Hakkında) öğelerine tıklayın veya dokunun.
- Windows 8.1 ve Windows 8, **Start**  → **PC Settings** → **PC and devices** → **PC Info**(Başlat-Başlat simgesi-PC Ayarları-PC ve cihazlar-PC Bilgisi) öğelerine tıklayın veya dokunun.
- Windows 7, **Start**  öğelerine tıklayın, **My Computer** öğesine sağ tıklayın ve **Properties** öğesini seçin.

Tablo 19. İşlemci

Özellik	Teknik Özellik
İşlemci türü	<ul style="list-style-type: none"> • 6. Nesil Intel core i3/i5/i7 serisi • Intel Celeron • Intel PDC
Toplam önbellek	işlemci türüne bağlı olarak 8 MB'a kadar önbellek

Tablo 20. Bellek

Özellik	Teknik Özellik
Tür	DDR3L
Hız	1600 MHz
Konektörler	İki UDIMM yuvası
Bellek modülü kapasitesi	2 GB, 4 GB ve 8 GB
Minimum bellek	2 GB
	 NOT: Minimum bellek, bilgisayarda yüklü olan işletim sistemine göre farklı olabilir.
Maksimum bellek	16 GB
	 NOT: Her UDIMM yuva en az 4 GB ve en fazla 8 GB destekler.

Tablo 21. Video

Özellik	Teknik Özellik
Tümleşik	Intel HD Grafik 530 / 510
Paylaşımsız	PCI Express x16 grafik bağdaştırıcısı

Tablo 22. Audio

Özellik	Teknik Özellik
Tümleşik	Realtek HDA Codec ALC3234

Tablo 23. Ağ

Özellik	Teknik Özellik
Tümleşik	Realtek RTL8111HSD-CG Gigabit Ethernet LAN 10/100/1000 Mb/s denetleyici

Tablo 24. Sistem bilgileri

Özellik	Teknik Özellik
Sistem yonga kümesi	Intel H110
DMA Kanalları	Bağımsız olarak programlanabilen yedi kanala sahip iki 8237 DMA denetleyici
Kesinti düzeyleri	24 kesintiye sahip Tümleşik G/Ç APIC yeterliliği
BIOS yongası (NVRAM)	16 MB

Tablo 25. Genişletme veriyolu

Özellik	Teknik Özellik
Veriyolu türü	PCIe gen3 (x16), USB 2.0, ve USB 3.0
Veriyolu hızı	PCI Express: <ul style="list-style-type: none">• X1yuva her bir yön hızı - en fazla 985 MB/sn• x16 yuvalı her bir yön hızı –16 GB/s SATA: 1,5 Gbps, 3,0 Gbps, ve 6 Gbps


Tablo 26. Kartlar

Özellik	Teknik Özellik
PCI Express x1	Tam boy kart
PCI Express x16	Tam boy kart

Tablo 27. Sürücüler

Özellik	Teknik Özellik
Haricen erişilebilir (5,25 inç sürücü yuvaları)	İki
Optik Sürücü	Tek

Tablo 28. Harici konnektörler

Özellik	Teknik Özellik
Audio	
Ön Panel	Evrensel Ses Jakı
Arka panel	Hat çıkış konnektörü
Ağ adaptörü	RJ-45 konnektörü
Seri	9 pimli konnektör; 16550 C uyumlu (isteğe bağlı)
Paralel	25-pimli konnektör (isteğe bağlı)
USB 2.0	<ul style="list-style-type: none">• Ön panel: N/A• Arka Panel: iki
USB 3.0	<ul style="list-style-type: none">• Ön panel: iki• Arka panel: iki
Video	<ul style="list-style-type: none">• 19 pimli HDMI konnektörü• 20 pimli DisplayPort konnektörü• 15 pimli VGA konnektör (isteğe bağlı) <p> NOT: Kullanılabilir video konnektörleri seçilen grafik kartına bağlı olarak farklılık gösterebilir.</p>
Klavye ve fare	Arka panel: <ul style="list-style-type: none">• PS2 Klavye, 6 pimli konektör (isteğe bağlı)• PS2 Fare, 6 pimli konektör (isteğe bağlı)

Tablo 29. Dahili konnektörler

Özellik	Teknik Özellik
PCI Express x1 veri genişliği (maksimum) — bir PCI Express yol	36-pimli konnektör
PCI Express x16 veri genişliği (maksimum) — 16 PCI Express yol	164-pimli konnektör
Seri ATA	Üç 7 pimli konnektör
Bellek	İki adet 240 pimli konnektör
Dahili USB	10-pimli konnektör
Sistem fanı	4 pimli konnektör

Özellik	Teknik Özellik
Ön panel denetimi	5-pimli konnektör
İşlemci	1151-pimli konnektör
İşlemci Fanı	4 pimli konnektör
Servis modu/Parola temizle/RTC sıfırlama atlama teli	6-pimli konnektör
Dahili hoparlör	4 pimli konnektör
İzinsiz giriş yapan konnektör	3-pimli konnektör
Güç konnektörü	PSU için bir adet 8 pimli, CPU için bir adet 4 pimli, SATA güç için bir adet 8 pimli

Tablo 30. Denetimler ve ışıklar

Özellik	Teknik Özellik
Bilgisayarın ön tarafı	
Güç düğmesi ışığı	Beyaz ışık — Sabit beyaz bilgisayarın açık konumunu; yanıp sönen beyaz ışık bilgisayarın uyku durumunu belirtir.
Sürücü etkinlik ışığı	Beyaz ışık — Yavaş yanıp sönen beyaz ışık bilgisayarın sabit sürücüden veri okuduğunu veya yazdığını belirtir.
Bilgisayarın arka tarafı	
Bağlantı bütünlüğü ışığı (tümleşik ağ adaptöründe)	<ul style="list-style-type: none"> Yeşil — ağ ve bilgisayar arasında bir 10 Mbps bağlantı mevcuttur. Yeşil — ağ ve bilgisayar arasında bir 100 Mbps bağlantı mevcuttur. Turuncu — Ağ ve bilgisayar arasında 1000 mbps bağlantı mevcuttur. Kapalı (ışık yok) — bilgisayar ağla fiziksel bir bağlantı algılayamadı.
Ağ etkinliği ışığı (tümleşik ağ bağdaştırıcısında)	Sarı ışık — Yanıp sönen sarı ışık ağ etkinliğinin olduğunu gösterir.
Güç kaynağı tanılama ışığı	Yeşil ışık — Güç kaynağı açıktır ve çalışır durumdadır. Güç kablosu hem bilgisayarın arkasındaki güç konnektörüne, hem de elektrik prizine takılmalıdır.

Tablo 31. Güç



NOT: Isı dağıtımı güç kaynağının vat değeriyle hesaplanır.

Güç	Watt değeri	Maksimum Isı Dağıtımı	Voltaj
	240 W	819.00 BTU/sa	100 V AC ila 240 V AC, 50 Hz ila 60 Hz, 4A/2A
Düğme pil		3 V CR2032 lityum düğme pil	


Tablo 32. Fiziksel boyut

Özellik	Özellikler
Yükseklik	350,00 mm (13.77 inç)
Genişlik	154,00 mm (6, 06 inç)
Derinlik	274,00 mm (10, 78 inç)
Ağırlık	8,00 kg (17,64 lb)

Tablo 33. Ortamsal

Özellik	Teknik Özellik
Sıcaklık aralığı	
Çalışma	5 °C ila 35 °C (41 °F ila 95 °F)
Depolama	-40°C ila 65°C arası (-40°F ila 149°F arası)
Bağıl nem (en yüksek)	
Çalışma	yüzde 20 ila yüzde 80 (yoğuşmasız)
Depolama	yüzde 5 ila yüzde 95 (yoğuşmasız)
Maksimum titreşim	
Çalışma	0,26 Grms
Depolama	2,20 Grms
Maksimum sarsıntı	
Çalışma	40 G
Depolama	105 G
Rakım	
Çalışma	-15,2 m ila 3048 m (-50 fit ila 10.000 fit)
Depolama	-15,20 m - 10.668 m (-50 - 35.000 ft)
Havadan geçen kirletici madde düzeyi	ANSI/ISA-S71.04-1985 ile tanımlanan biçimde G1 veya daha düşük

Dell'e Başvurma

 **NOT:** Etkin bir Internet bağlantınız yoksa, başvuru bilgilerini satış faturanızda, irsaliyede, fişte veya Dell ürün kataloğunda bulabilirsiniz.

Dell birden fazla çevrimiçi ve telefon tabanlı destek ve servis seçeneği sunar. Kullanılabilirlik ülkeye ve ürüne göre değişir ve bazı hizmetler bulunduğunuz bölgede olmayabilir. Satış, teknik destek veya müşteri hizmetleri ile ilgili konularda Dell'e başvurmak için:

1. **Dell.com/support** adresine gidin.
2. Destek kategorinizi seçin.
3. Sayfanın altındaki **Ülke/Bölge Seçin** açılan menüsünden ülkenizi veya bölgenizi doğrulayın.
4. Gereksiniminize uygun hizmet veya destek bağlantısını seçin.